

LAB IAE
PARIS-SORBONNE
RAPPORT D'ACTIVITÉ
2022

—

www.iae-paris.com

LES CHIFFRES CLÉS DU LAB IAE PARIS-SORBONNE EN 2022



60
Publications

25
Manifestations ouvertes au public organisées



9
Soutenances de thèses

77
Doctorants en 2022/2023



15 Directeurs de thèse

18
Collaborations de recherche



7

Chaires de Recherche

- Économie des Partenariats Public-Privé
- Entrepreneuriat-Territoire-Innovation
- Financements Alternatifs au secteur agricole
- Management et Gouvernance des Coopératives Financières
- Marques & Valeurs
- Mutations-Anticipations-Innovations
- RISQUES - Sécurité, organisation, incertitudes et normes

SOMMAIRE

4 MOT DE LA DIRECTRICE DE LA RECHERCHE

LE LAB IAE PARIS-SORBONNE

5 Présentation générale
5 Orientations stratégiques
5 La gouvernance
5 Le comité d'Éthique, de déontologie et d'intégrité scientifique
6 Les chaires de recherche
8 Les membres du laboratoire
8 Les enseignants-chercheurs
9 Les doctorants
12 Les docteurs

ACTIVITÉS DU LABORATOIRE

13 Le bilan des chaires de recherche
15 Les activités ouvertes au public
17 Les activités internes
18 Les formations à la recherche

PRODUCTION 2022

19 Les publications académiques
20 Les ouvrages
22 Les articles d'actualité et vidéos d'experts

ANALYSE DES MOYENS

23 L'organigramme de l'unité
23 La répartition des crédits
25 Les ressources dédiées

27 ANNEXE 1 – Composition du conseil de laboratoire

27 ANNEXE 2 – Liste des enseignants-chercheurs

30 ANNEXE 3 – Liste des doctorants

34 ANNEXE 4 – Listes des thèses soutenues et situation des docteurs

36 ANNEXE 5 – Liste des activités internes

41 ANNEXE 6 – Liste des productions scientifiques

46 ANNEXE 7 – Listes des publications à visée professionnelle

MOT DE LA DIRECTRICE DE LA RECHERCHE



Géraldine Michel,
Directrice du laboratoire de recherche
de l'IAE Paris-Sorbonne

« Il est communément admis que la recherche scientifique est considérée comme un facteur de progrès. Elle a pour objectif la production des connaissances, sources des innovations futures et moteurs de la croissance. C'est dans cet esprit que les activités de recherche du LAB IAE Paris-Sorbonne se développent.

Notre laboratoire de recherche a en effet pour mission de contribuer à faire évoluer les outils et les méthodes du management des entreprises et des organisations sur des sujets sociétaux fondamentaux. Ainsi le LAB IAE Paris-Sorbonne a particulièrement développé cette année 2022 une expertise diversifiée autour de trois grands enjeux : Territoire et Proximité / Risques et Incertitudes / Impact social.

Au tour de ces trois enjeux sociétaux, le LAB IAE Paris-Sorbonne fédère une dynamique de recherche d'excellence dans chacune des disciplines des sciences de gestion, avec des publications dans les plus grandes revues académiques, tout en étant attaché à des programmes de recherche transversaux.

Pour accompagner cette dynamique, le LAB IAE Paris-Sorbonne s'est doté d'un comité éthique et a mis en place une charte éthique pour encadrer les recherches menées au sein du laboratoire et pour répondre aux demandes spécifiques de chacun de ses membres. De plus, afin de favoriser la recherche avec des collègues internationaux un nouveau dispositif d'invitation de professeurs étrangers a été mis en place qui permet un accueil et des collaborations plus fructueuses.

En 2022, comme l'atteste ce rapport d'activité, au sein du LAB IAE Paris-Sorbonne, les relations avec les entreprises et la société au sens large se sont renforcées, les rencontres scientifiques multipliées, les conventions existantes ont été renouvelées, nos partenariats internationaux se sont développés et nos relations avec nos collègues du laboratoire de l'EMS se renforcent au quotidien au sein de Sorbonne Recherche en Management (SRM). Cette année a été remarquable grâce à la mobilisation des équipes et collègues, et les réalisations ont été riches et denses :

- 25 articles dans des revues classées
- 63 communications
- 7 ouvrages
- 20 chapitres d'ouvrages
- 25 manifestations ouvertes au public
- 24 réunions internes
- 14 réunions SRM
- 10 publications The Conversation
- 19 vidéos FNEGE Médias
- 20 nouveaux doctorants
- 9 thèses soutenues

Nous comptons poursuivre et renforcer l'ensemble de nos activités de recherche sous le signe de l'utilité sociétale. Dans un contexte turbulent, nos recherches ont en effet plus que jamais vocation à aider et accompagner les organisations et les acteurs dans leurs évolutions et transformations.

Merci à tous les membres et partenaires pour leurs contributions à la recherche de l'IAE Paris-Sorbonne !

Géraldine Michel
Directrice de la Recherche, IAE Paris-Sorbonne

LE LAB IAE PARIS-SORBONNE

PRÉSENTATION GÉNÉRALE

Créé en 1992, le laboratoire de recherche de l'IAE Paris-Sorbonne regroupe l'ensemble des enseignants-chercheurs et chercheurs de l'IAE souhaitant s'investir dans une activité de recherche, ainsi qu'un certain nombre de membres « invités » ou « associés » en postes dans d'autres établissements et rattachés, pour leur activité de recherche, au laboratoire.

Le laboratoire est rattaché à l'École Doctorale Management Panthéon-Sorbonne de l'Université Paris 1 Panthéon Sorbonne depuis janvier 2014.

Le laboratoire et le Prism-Sorbonne de l'École de Management de la Sorbonne appartiennent à « Sorbonne Recherche en Management » depuis 2018. Sorbonne Recherche en Management (SRM) a pour vocation de capitaliser sur les expertises conjointes des enseignants-chercheurs de l'EMS et de l'IAE Paris-Sorbonne dont la complémentarité est avérée en termes de thématiques de recherche et de démarches méthodologiques.

Le laboratoire est structuré autour de chaires de recherche. Depuis 2008, 7 chaires ont été créées et fonctionnent encore en 2022.

ORIENTATIONS STRATÉGIQUES

Le laboratoire de recherche, LAB IAE Paris-Sorbonne, a pour mission de permettre la mise en œuvre de la stratégie d'établissement qui a pour volonté de contribuer à faire évoluer les outils et les méthodes du management des entreprises et des organisations sur des sujets sociétaux fondamentaux.

Ainsi il développe une expertise diversifiée dans le domaine des sciences de gestion et du management en s'appuyant notamment sur les thématiques développées historiquement au sein de ses chaires de recherche. Les enseignants-chercheurs travaillent sur les outils et méthodes de management dans le cadre des partenariats public-privé, des financements alternatifs du secteur agricole, de la gouvernance des coopératives financières, des mutations des entreprises, de la transformation des territoires ou encore des marques. Les recherches s'orientent autour de trois grands enjeux sociétaux définis par l'établissement : Territoire et Proximité / Risques et Incertitudes / Impact social.

LA GOUVERNANCE

Le laboratoire est administré par un Conseil de laboratoire, une Assemblée générale et un directeur élu pour une durée de 5 ans.

L'Assemblée du laboratoire formule des propositions et donne un avis consultatif chaque fois que le directeur ou le conseil de laboratoire en exprime la nécessité. Elle se réunit une fois par an.

Le Conseil de laboratoire est l'instance de discussion et d'orientation de l'activité générale du laboratoire et l'instance d'auto-évaluation de l'activité de recherche. Il est composé, conformément à l'article 10 des statuts, par des membres élus (le directeur du laboratoire, deux représentants des doctorants et trois représentants des Maîtres de conférences) et par des membres de droit (les enseignants-chercheurs responsables d'une chaire de recherche au sein du laboratoire) et un personnel ITRF. Il se réunit au minimum 2 fois par an, selon les besoins. Il peut également être consulté par voie électronique pour des points précis qui nécessitent une décision rapide.

>>> [ANNEXE 1 – Composition du conseil de laboratoire](#)

LE COMITÉ D'ÉTHIQUE, DE DÉONTOLOGIE ET D'INTÉGRITÉ SCIENTIFIQUE

L'année 2022 est l'année de création de la charte et du comité d'éthique, de déontologie et d'intégrité scientifique.

La charte concerne l'ensemble des personnels de l'IAE Paris-Sorbonne, permanents ou non, qui contribuent à l'activité de recherche, les doctorants, dès lors qu'ils participent à la réalisation de travaux de recherche. Ces personnes s'engagent à respecter, dans le cadre des missions de recherche ou d'appui à la recherche qui leur incombent les principes qui y sont formulés.

Le comité d'éthique est composé de 5 d'enseignants-chercheurs permanents nommés par la direction de la recherche et du référent déontologique de l'établissement. Le comité d'éthique et d'intégrité scientifique respecte, autant que faire se peut, la diversité de genre, de discipline, de méthodes et la pluralité des statuts.

Début mandat 1^{er} janvier 2023 - Durée de la nomination : 4 ans

Composition du comité d'éthique :

Isabelle CADET, Maître de conférences Droit - RSE
Pierre GARAUDEL, Maître de conférences Stratégie - Théorie des organisations - Finance d'entreprise
Florent NOËL, Professeur Ressources humaines - Théorie des organisations
Ouidade SABRI, Professeur Marketing
Marion VOISIN-SOULEROT, Maître de conférences Comptabilité - Contrôle de gestion - Finance d'entreprise
Bénédicte VERGNE, Responsable juridique, référente déontologique

Email : ComiteEthiqueLABIAE@iae.pantheonsorbonne.fr

LES CHAIRES DE RECHERCHE

L'équipe s'est structurée autour de 7 Chaires de recherche, suite à un travail de réflexion collectif.

Fondée sur l'expertise des enseignants-chercheurs de l'institut, cette structuration accroît la visibilité de l'IAE Paris-Sorbonne dans la communauté académique et vis-à-vis des entreprises. Elle donne aussi une orientation pour le recrutement de nouveaux enseignants-chercheurs et, in fine, contribue à améliorer la production et l'efficacité des activités de recherche.

CHAIRE ÉCONOMIE DES PARTENARIATS PUBLIC-PRIVÉ (EPPP)

Responsable : Stéphane SAUSSIER

La Chaire EPPP est le résultat d'une coopération entre plusieurs acteurs publics et privés et l'IAE Paris-Sorbonne. Créée en 2009, elle étudie les enjeux des partenariats public-privé entendus au sens large (concessions, marchés de partenariat, marchés publics). Elle s'intéresse à des questions telles que l'efficacité de la commande publique et le rôle du privé dans le financement des services publics et de la transition écologique. Elle est très majoritairement financée au travers de conventions de mécénats. Sur la période 2018-2022, par des entreprises et entités publiques comme VINCI, SUEZ, la CDC, la Ville de Paris, GB2A, Meanings notamment.

Site internet de la Chaire EPPP :

<http://www.chaire-eppp.org/>



CHAIRE FINANCEMENT ALTERNATIF AU SECTEUR AGRICOLE (FINAGRI)

Responsable : Philippe DESSERTINE

La Chaire FINAGRI vise à étudier la transition agro-écologique, en se focalisant sur des solutions innovantes de financement durable.

La Chaire FINAGRI a pour objectif de rassembler la communauté scientifique autant de sciences de gestion qu'agronomique, le secteur agricole et l'industrie financière afin de contribuer à définir les nouveaux enjeux environnementaux, d'en mesurer les impacts et de valoriser ces impacts durables en termes financiers.

CHAIRE MARQUES & VALEURS (M&V)

Responsable : Géraldine MICHEL

La Chaire Marques & Valeurs (M&V) a pour objectif de favoriser la création, la diffusion et l'échange de connaissances autour des enjeux auxquels les organisations font face aujourd'hui en matière de management de marque (e-réputation, alliances de marques, marque employeur, engagement des marques dans les causes sociales et environnementales) et auprès de différentes composantes (marketing, RH, stratégie, finance, juridique...).

Site internet de la Chaire M&V :

<http://chaire.marquesetvaleurs.org/>



CHAIRE MANAGEMENT ET GOUVERNANCE DES COOPÉRATIVES FINANCIÈRES (MGCF)

Responsable : Éric LAMARQUE

L'IAE Paris-Sorbonne et le Groupe BPCE, par l'intermédiaire de la Fédération Nationale des Banques Populaires et de la Fédération Nationale des Caisses d'Épargne, ont décidé d'unir leurs forces pour créer une chaire de recherche consacrée au Management et à la Gouvernance des Coopératives Financières. Cette chaire réalise de la recherche appliquée, en prise directe avec le monde réel.

Site internet de la Chaire MGCF :

<http://chaire-mgcf.org/>

CHAIRE MUTATIONS, ANTICIPATIONS ET INNOVATIONS (MAI)

Responsable : Nathalie RAULET-CROSET

Les organisations, qu'elles soient privées, publiques, ou dans le champ de l'Économie Sociale et Solidaire, font face à des mutations majeures (économiques, technologiques, sociologiques et écologiques) de leur environnement. La Chaire Mutations Anticipations Innovations développe (MAI), depuis sa création en 2009 un programme de recherche sur les transformations des organisations face à ces mutations de leur environnement, et sur les modalités de leur accompagnement.

En partenariat avec des acteurs socio-économiques (entreprises, associations, syndicats, etc.), la Chaire MAI développe des recherches sur les nouvelles formes d'organisation, les dispositifs innovants, et les pratiques organisationnelles et managériales qui se créent en réponse à ces mutations.

Site internet de la Chaire MAI :

<https://chaire-mai.org/>



CHAIRE ENTREPRENEURIAT TERRITOIRE INNOVATION (ETI)

Responsable : Didier CHABAUD

Notre monde est confronté à des crises et défis cruciaux : environnementaux, économiques, sociaux, technologiques ou culturels. La Chaire ETI a été créée en 2018 à l'IAE Paris-Sorbonne, avec le soutien du Fonds de dotation IAE Paris Sorbonne, de l'Université Paris I Panthéon-Sorbonne et de Live in a Living City, pour décrypter les mutations en cours, et aider à créer de la valeur économique, sociale et environnementale dans nos villes et territoires. La Chaire ETI se veut un lieu de rencontre, de prospective et de réflexion collective, mais aussi de retour et de partage d'expériences. À cette fin, elle a créé un écosystème de partenaires publics et privés qui s'impliquent dans le projet collectif.

Site internet de la Chaire ETI :

<http://chaire-eti.org/>



CHAIRE RISQUES – SÉCURITÉ, ORGANISATION, INCERTITUDE ET NORME

Responsables : Isabelle CADET, Frédéric GAUTIER et Jean-Loup RICHEL

Cette chaire réunit une équipe pluridisciplinaire dont les travaux de recherche sont orientés sur la thématique des risques. Le projet scientifique repose sur le constat que les organisations doivent gérer l'incertitude et les risques de leur environnement mais constituent également des lieux où les risques sont générés. La transformation digitale est ainsi liée à de considérables investissements financiers, mettant en œuvre un changement radical, risqué, complexe, ambigu, avec nombre important d'objectifs internes contradictoires. Avec l'expansion des nouvelles technologies et les usages de plus en plus poussés des données, les dispositifs de normalisation se sont multipliés pour prévenir des nouveaux risques numériques.

Site internet de la Chaire Risques :

<https://chaire-risques.org/>



LES MEMBRES DU LABORATOIRES

Le LAB IAE Paris-Sorbonne est composé, fin 2022, de 120 membres (dont 30 permanents).

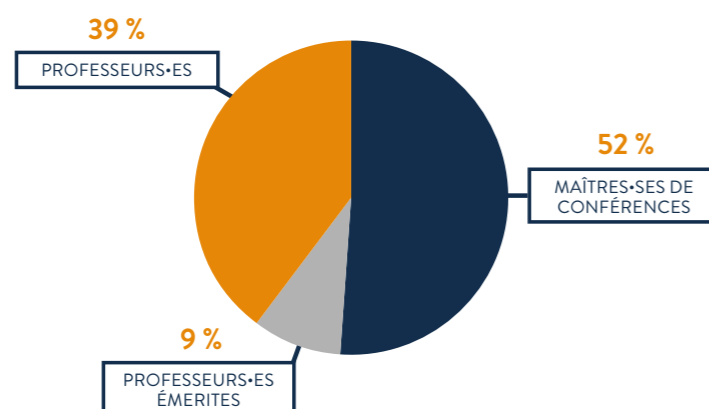


LES ENSEIGNANTS-CHERCHEURS

Pour assurer sa mission de recherche, le LAB IAE Paris-Sorbonne compte 13 professeurs, 16 maîtres de conférences dont 2 HDR, 1 PRAG.

Suite à un brillant doublé à l'agrégation, Clotilde CORON, Maîtresse de conférences HDR, et Simon PORCHER, Maître de conférences HDR, respectivement major et deuxième du concours d'agrégation 2021-2022 ont été recrutés en tant que professeurs des universités dans d'autres institutions.

RÉPARTITION PAR STATUTS



2022 est l'année de la création du titre de Professeur affilié. Le titre peut être octroyé pour une durée déterminée par décision du directeur de l'établissement, après avis du conseil d'administration siégeant en formation restreinte :

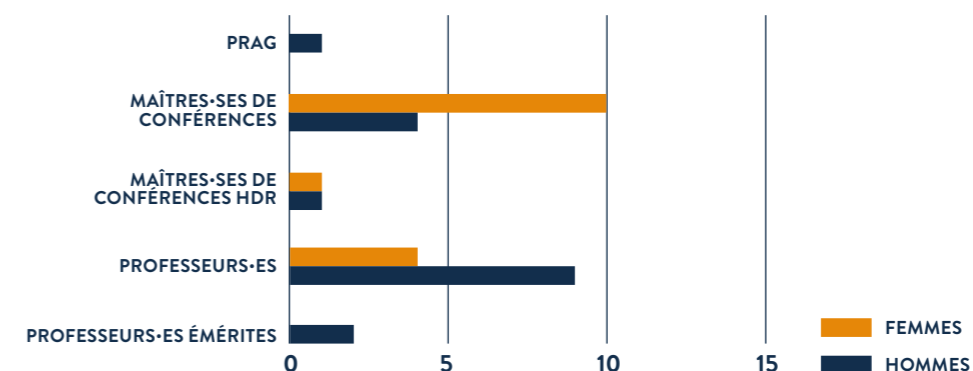
- à des enseignants vacataires, universitaires ou non, d'une haute compétence académique ou professionnelle, qui apportent une contribution significative aux missions pédagogiques de l'entité concernée et/ou au rayonnement de son activité.
- aux chercheurs hébergés dans le laboratoire de l'IAE Paris-Sorbonne et titulaires d'un doctorat.

L'année 2022 est également marquée par la mise en conformité des fiches de postes pour les contrats de PAST. La réglementation prévoit 50 % de la charge consacrée à l'enseignement, et 50 % à des activités de recherche.

Les missions complémentaires à l'enseignement envisagées à l'IAE sont :

- Participation aux activités de recherche
- Publications ou co-publications d'articles du type revues professionnelles ou The Conversation, en mentionnant le statut de professeur associé de l'IAE Paris-Sorbonne
- Études de cas, avec une perspective d'évaluation (dépôt à la centrale des cas)..
- Implication dans l'organisation des clubs et conférences
- Appui à la valorisation des entreprises

PARITÉ ENSEIGNANTS-CHERCHEURS



En mars 2021 un plan d'égalité femmes-hommes a été adopté à l'IAE Paris-Sorbonne. Ce plan construit collégialement par un groupe de travail respectant la parité femmes-hommes et la représentation des différents corps, et comprenant des représentants du personnel. Une référente égalité professionnelle a été également nommée.

Les données collectées dans le cadre du travail d'élaboration du plan permettent d'attester que l'IAE respecte bien la loi sur la parité, en vigueur depuis 2016, notamment en ce qui concerne la composition des commissions spécialistes qu'il a mises en place depuis cette date.

Au niveau du laboratoire de recherche la parité est prise en compte de plusieurs façons :

- Parité au sein de la direction du laboratoire : une directrice et trois directeurs adjoints ;
- Au sein du Conseil de laboratoire : 6 femmes et 8 hommes ;
- Au sein du laboratoire pendant la durée du contrat, même si un déséquilibre persiste au niveau des enseignants-chercheurs MCF et PR.

>>> [ANNEXE 2 – Liste des enseignants-chercheurs](#)

LES DOCTORANTS

Le nombre de doctorants inscrits à l'IAE Paris-Sorbonne (77) représente 30 % du total des doctorants de l'école doctorale. En cohérence avec l'orientation générale de l'institut, parmi les 77 doctorants, 62 sont en formation continue, soit 80 % et 15 en formation initiale, soit 20 %.

En 2022, 2 doctorants ont demandé une suspension d'étude pour 1 année et 20 nouveaux doctorants ont débuté leur thèse en 2022.

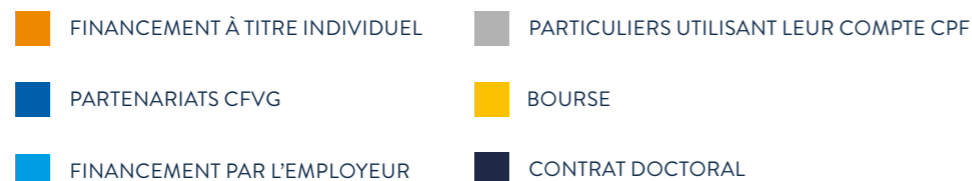
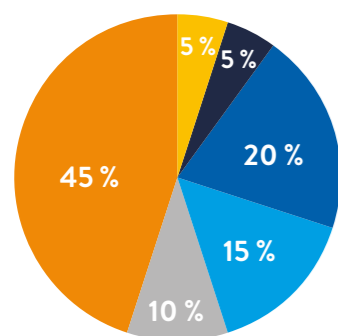
Les nouveaux doctorants sont en majorité des femmes à 55 % contre 45 % d'hommes. L'âge moyen se situe autour de 34 ans et 6 nationalités sont représentées : Allemande, Brésilienne, Djiboutienne, Française, Marocaine, Vietnamiennne.

7 doctorants soit 35 % poursuivent leurs études suite au Master Recherche « Études et théories des organisations » de l'IAE Paris-Sorbonne et 4 doctorants proviennent du partenariat entre l'IAE Paris-Sorbonne et le CFVG (Vietnam) dans le cadre de l'inscription des étudiants du CFVG à la formation Doctorale.

17 d'entre eux sont en formation continue, soit 85 % avec une majorité de financement individuel. Les frais de formation pour la durée de la formation de doctorat en Sciences de Gestion s'élevaient en 2022/2023 à 2 900 euros.

Nous comptons trois doctorants en formation initiale soit 15 %, 1 bénéficie d'une bourse de l'Université Mohamed VI Polytechnique un autre d'un contrat doctoral ministère et le troisième est sans financement.

SOURCES DE FINANCEMENT



La liste des 20 nouveaux doctorants

Félix AYMÉ

Sujet de thèse

Une nouvelle mode ? Sobriété et image de marque. Étude des enjeux relatifs aux comportements des Maisons de mode dans l'image, le processus créatif et la mise en scène des collections à l'ère de la sobriété

Direction

Géraldine MICHEL

Jean-François BREVINION

Sujet de thèse

Comment naissent, évoluent et se concrétisent les intentions de départ ? Une approche par le contrat psychologique et l'employabilité perçue

Direction

Florent NOËL et Emmanuelle GARBE

Thi Bich Lien BUI

Sujet de thèse

Enhancing food loss management based on integration among food supply chain members

Direction

Frédéric GAUTIER

Phuong Viet DINH

Sujet de thèse

Formal entrepreneurial mentoring programs: A look beyond the dyadic relationships

Direction

Didier CHABAUD et Jean-François SATTIN

Salma EL ATCHI

Sujet de thèse

Planification opérationnelle et évaluation de la performance en valorisant les échanges

Direction

Frédéric GAUTIER

Jean-Christophe FROMANTIN

Sujet de thèse

Les quartiers d'affaires : entre résilience et effondrement : Le cas de Paris-La Défense

Direction

Didier CHABAUD et Carlos MORENO

Astrid DE SAINT-MARTIN

Sujet de thèse

L'influence de l'actionnariat salarié sur la finance d'entreprise – Trois essais

Direction

Jérôme CABY et Nicolas AUBERT

Sophie GAVARIN

Sujet de thèse

Impact des risques extra-financiers sur le pilotage des risques financiers des banques

Direction

Éric LAMARQUE

Bruno GOMES BARROS

Sujet de thèse

Future of advertising: How will consumers react to the new experiential advertising model in the metaverse?

Direction

Géraldine MICHEL et Marie-Eve LAPORTE

Zineb KAMAL

Sujet de thèse

L'impact des marques dans le Métaverse sur les réactions attitudinales des enfants

Direction

Maria MERCANTI-GUERIN

Justine LE FLOCH

Sujet de thèse

Sobriété hydrique et nouveaux partenariats public-privé : D'un modèle centré sur les prix à un modèle centré sur la valeur sociale

Direction

Stéphane SAUSSIER

Henri-Benoît LEFRANÇOIS

Sujet de thèse

Perception et influence de l'ordre donné sur la prise de risque chez le collaborateur – Étude de cas : Le motocycliste de l'Escorte présidentielle

Direction

Éric LAMARQUE et Christine DUGOIN-CLÉMENT

Senia MAGAUD

Sujet de thèse

Les ressorts d'une prise d'initiative locale, individuelle et collective pour adapter le service aux usagers/clients internes. Étude comparative sur la mise en place d'un dispositif de gestion au sein de Pôle emploi

Direction

Nathalie RAULET-CROSET et Marion VOISIN-SOULEROT

Isabelle MARX

Sujet de thèse

La rhétorique du marketing « responsable »

Direction

Géraldine MICHEL et Valérie ZEITOUN

Phu Tran Duyen NGUYEN

Sujet de thèse

The impact of HR Analytics on Talent management through Predictive HR analytic capabilities – Evidence from Vietnam

Direction

Géraldine SCHMIDT et Clotilde CORON

Samatar OMAR ELMI

Sujet de thèse

Les PPP et la transformation digitale africaine : Enjeux, leviers et perspectives

Direction

Stéphane SAUSSIER

>>> [ANNEXE 3 – Liste des doctorants](#)

Félicitations à notre doctorant primé !



Christophe PRAT

Sujet de thèse

Élaboration d'une méthode de classement des analystes financiers en fonction de la qualité des estimations et des recommandations

Direction

Jérôme CABY et Philippe TOURON

Nils RANDRIAMANANTENA

Sujet de thèse

Quelles réponses organisationnelles des organisations publiques face aux crises ? L'influence de l'innovation managériale dans la reconstruction de sens et les prises de décisions en situations de crise

Direction

Nathalie RAULET-CROSET

Lena SCHREINER

Sujet de thèse

Greening the trillions: Approaches to efficiently implement and finance a green hydrogen economy

Direction

Stéphane SAUSSIER et Reinhard MADLENER

Charlotte THOULY-VIDAL

Sujet de thèse

Mécanismes d'identification et de désidentification à la marque publique des collaborateurs d'une entité publique et conséquences sur les attitudes et les comportements organisationnels de ces mêmes collaborateurs

Direction

Géraldine SCHMIDT et Fabienne BERGER-REMY

Camille LEDOUX, doctorant en 2^e année, a reçu le prix de la meilleure communication doctorale, « Apprentissage situé et dynamique sociale d'autonomisation au sein d'organisations fortement instrumentées », lors du 33^e Congrès de l'Association Francophone de Gestion des Ressources Humaines (AGRH).

LES DOCTEURS

Le nombre de soutenances de thèses est régulier depuis plusieurs années (7 par an en moyenne).

Nos docteurs en Sciences de Gestion sont diplômés de l'Université Paris 1 Panthéon-Sorbonne. Il s'agit d'un diplôme national accrédité et reconnu par l'État.

À l'issue de la formation, les diplômés auront acquis les compétences pour exercer :

- Le métier d'enseignant-chercheur à l'université ou dans les Écoles
- Des métiers à haute valeur ajoutée comme les services des études des grandes entreprises, les activités de consultance ou la haute administration

9 thèses ont été soutenues en 2022 avec une durée moyenne de 3 ans et 11 mois. Parmi les 9 docteurs on compte 4 hommes et 5 femmes, avec un âge moyen de 35 ans et provenant d'une seule nationalité : Française.



9
SOUTENANCES DE
THÈSES EN 2022

Le devenir des docteurs 2021

Un sondage récent a montré que les docteurs ayant soutenu leur thèse en 2021 poursuivent leur carrière de la manière suivante :

- **3 docteurs** dans l'enseignement supérieur public français
- **4 docteurs** dans l'enseignement supérieur privé français
- **2 docteurs** dans l'enseignement supérieur étranger
- **2 docteur** dans le secteur privé
- **1 docteur** dans le secteur associatif

>>> [ANNEXE 4 – Listes des thèses soutenues et situation des docteurs](#)



ACTIVITÉS DU LABORATOIRE

LE BILAN DES CHAIRES DE RECHERCHE

L'année 2022 a été productive pour les chaires de recherche de l'IAE Paris-Sorbonne, comme en témoigne le grand nombre de publications, de communications, de conférences organisées et de nouveaux partenariats.

Nous pouvons également souligner l'internationalisation des activités des chaires, aussi bien en terme de productions que de collaborations.

CHAIRE ÉCONOMIE DES PARTENARIATS PUBLIC-PRIVÉ (EPPP)

En 2022, la Chaire EPPP a organisé cinq webinaires, tous centrés sur les thèmes de prédilection de la chaire depuis sa création, notamment l'Open Data et la commande publique, les achats publics verts, les nouveaux types de PPP, les contrats de performance des déchets et le développement des réseaux d'initiative publique. De plus, la chaire a co-organisé, en partenariat avec l'Université de Berkeley et l'Université de Padoue, la VII^e édition de son workshop «Organizational Economics», qui s'est déroulé à Padoue en 2023. La VIII^e édition aura lieu à Paris.

En 2022, la chaire a également développé de nouveaux partenariats et projets de recherche. Tout d'abord, elle a travaillé avec l'Université d'Oxford et la Blavatnik School of Government, où Stéphane SAUSSIÉ a été professeur affilié pour l'année 2022, afin de travailler sur les contrats à impact social et leur possible extension aux PPP. Cette collaboration, toujours en cours, a donné lieu à une publication sur le blog LSE British Politics and Policy. Un autre projet avec l'équipe d'Oxford est en cours d'écriture, portant sur l'utilisation des données de la base TED de l'Union Européenne, avec deux articles déjà soumis pour publication.

En outre, la chaire a travaillé sur la digitalisation des services publics en coopération avec Artimon, qui a donné lieu à une conférence organisée à l'IAE Paris-Sorbonne, à un «policy paper» de la Chaire EPPP, et à un numéro spécial à venir dans la revue *Gestion et Management Public*. De même, un travail sur le développement et le financement des réseaux d'initiative publique a donné lieu à un rapport pour France Stratégie.

Enfin, la Chaire a renoué contact avec l'un de ses partenaires historiques, Suez, pour lancer une recherche sur la sobriété hydrique et la remise en cause des contrats de concessions pour la gestion de l'eau en France. Une thèse débutera début 2023 sur ce thème, avec Justine LE FLOCH qui a rejoint la chaire pour mener à bien ce projet.

En ce qui concerne le volet formation, devant le succès de son offre de formation en PPP (formation de 4 jours), la chaire a décidé de proposer une deuxième formation plus complète de 10 jours en juin 2023.

Pour terminer, il est à noter, que Simon PORCHER, Directeur-adjoint de la chaire, est arrivé deuxième du concours d'agrégation en 2022. Il a été remplacé par Olivier CRISTOFINI en septembre 2022.

CHAIRE MUTATIONS, ANTICIPATIONS ET INNOVATIONS (MAI)

Les travaux de la chaire Mutations Anticipations Innovations en 2022 se poursuivent sur les différents axes de la chaire, et particulièrement autour des transformations du travail et de l'emploi, sur les méthodes et dispositifs d'accompagnement des transformations organisationnelles, les nouvelles formes de régulation sociale et de dialogue, et la mise en œuvre de formes de solidarité nouvelles.

On peut noter aussi en 2022 le développement de travaux sur les enjeux liés aux nécessités de la transition écologique pour les organisations (ouvrage « Pour une autre gestion », coordonné par Nathalie LALLEMAND-STEMPAK et Philippe EYNAUD, aux éditions *Les liens qui libèrent*), et des publications sur la prise en compte d'attentes sociétales dans les organisations, comme l'égalité homme-femme (travaux de Clotilde CORON).

Un prix FNEGE a été remis en juin 2022 à Patrick GILBERT et Nathalie RAULET-CROSET pour leur livre, « Lire le management autrement – Le jeu des dispositifs », paru chez EMS en 2021. L'année 2022 a vu également l'aboutissement d'un travail engagé en 2019 avec un de nos partenaires mécènes, l'IPSI, autour de la question de l'employabilité, avec la parution en 2022 de l'ouvrage, coordonné par Florent NOËL et Géraldine SCHMIDT (Eds), chez ISTE Éditions (version en anglais chez Wiley), qui a mobilisé plusieurs chercheurs et partenaires de la chaire.

Enfin, un changement dans la gouvernance de la chaire a eu lieu en septembre 2022, puisque Nathalie RAULET-CROSET a succédé à Florent NOËL pour la direction de la chaire ; elle sera accompagnée d'un comité de direction composé d'Emmanuelle GARBE, Florent NOËL et Géraldine SCHMIDT.

CHAIRE MARQUES & VALEURS (MV)

L'année 2022 de la Chaire Marques & Valeurs est marqué par un nouveau partenariat avec le Groupe Ipsos France. Les nouveaux projets sur lesquels la chaire s'engage aujourd'hui, que ce soit sur la question de l'inclusion et de la représentation des minorités, de la sobriété et la dé-consommation, l'engagement des marques sur un plan politique et idéologique, démontrent l'intérêt croissant que suscitent les marques face aux défis sociétaux.

La Chaire Marques & Valeurs constitue aujourd'hui un forum d'idées, de pensées et de propositions autour du management de la marque dans l'objectif de comprendre les ressorts du développement des marques et leurs impacts sur la société.

Grâce aux collaborations entre l'IAE Paris-Sorbonne, ses mécènes et partenaires, les recherches menées au sein de la Chaire Marques & Valeurs ont permis d'aboutir à une production pour 2022 :

- 9 articles publiés dans des revues académiques nationales et internationales
- 3 thèses soutenues
- 2 ouvrages
- 1 conférence internationale
- 6 ateliers de recherche
- 3 formations aux managements des marques : Michelin, Garden City University (Bangalore, Inde), BMI Business School (Istanbul, Turquie).

CHAIRE MANAGEMENT ET GOUVERNANCE DES COOPÉRATIVES FINANCIÈRES (MGCF)

Dans le cadre des collaborations entre les partenaires de l'initiative européenne UNA Europa de Paris 1, la chaire collabore avec la business school de KU Leuven qui possède un groupe de recherche sur l'innovation et le développement des coopératives financières. Un workshop s'est tenu en mai 2022 à Louvain avec les chercheurs des deux centres de recherche ainsi que les représentants de l'Association Européenne des Banques Coopératives, organe de représentation des banques coopératives européennes à Bruxelles.

En avril 2022, Éric LAMARQUE a été nommé Membre de l'Advisory Scientific Committee de l'European Association of Cooperative Bank à Bruxelles, organe de représentation des banques coopératives européennes à la commission et au parlement européen. Il est sollicité avec les autres membres du comité (6 chercheurs européen) pour alimenter cette instance sur la contribution des banques coopératives sur le financement de l'économie et l'intérêt de leur développement en Europe.

Une présentation du résultat des recherches de la chaire aux représentants des mécènes historiques de la chaire a lieu chaque année, dans le cadre de séminaires avec les dirigeants de ces banques (Banques Populaires, Caisses d'Épargne, BPCE)

2 Conférences réalisées par la chaire en 2022 :

- Les enjeux de la gouvernance des coopératives financières, Fédérations de Banques Populaires, Formation des administrateurs Banques Populaires, janvier.
- Contribution of Members of financial cooperatives to decision process, Scientific Advisory committee, novembre.

L'enjeu aujourd'hui est de repartir sur un nouveau cycle de financement afin de relancer un nouveau cycle de recherche.

CHAIRE FINANCEMENT ALTERNATIF AU SECTEUR AGRICOLE (FINAGRI)

La Chaire Financement Alternatif au Secteur Agricole (FINAGRI) de l'IAE Paris-Sorbonne vise à soutenir la transition agroécologique, en développant des solutions innovantes de financement durable.

Dans ce cadre, l'année 2022 a vu se développer un nouveau projet : Impact Farming

L'objectif est de mettre en place un instrument financier :

- dédié à l'agriculture européenne ;
- qui fera l'objet d'une cotation Euronext / Nasdaq, afin de capter la valeur des marchés financiers (et non du consommateur) ;
- qui aura pour sous-jacent un actif immatériel (incorporel ou incorporel renouvelable), type « capital naturel » de l'exploitation ; et
- qui traduira le degré de durabilité d'une exploitation/groupe d'exploitations en tenant compte de différents indicateurs couvrant la problématique du carbone, la biodiversité, la qualité du sol et l'eau.

Cet instrument devra s'inscrire dans le cadre défini pour le monde agricole, à savoir la PAC, Food for Fork et les cahiers des charges des différents acteurs du secteur agro-alimentaire.

Il devra aussi se conformer aux standards des réglementations européennes : Taxonomie, SFDR (Sustainable Finance Disclosure Regulation), méthodologie d'alignement des portefeuilles bancaires.

CHAIRE ENTREPRENEURIAT TERRITOIRE INNOVATION (ETI)

L'année 2022 est une année de reconnaissance internationale des activités de la Chaire ETI. Plusieurs prix ont été décernés à Carlos MORENO et à la Chaire ETI pour leurs travaux, dont le « Scroll of Honor de UN-Habitat pour la 15-minute city initiative ». Ces prix reflètent avant tout un mouvement mondial en faveur de l'adoption de la proximité urbaine et territoriale dans les projets de villes et de territoires du monde entier : Busan, Prague, Milan, Zurich, Valence, Sousse, Buenos Aires, Montréal, etc.

Ce mouvement, qui vise à améliorer les modèles d'urbanisme dans l'objectif d'une meilleure qualité de vie environnementale et sociale des individus a donné lieu au lancement en 2022 d'un Observatoire global des proximités, qui va aider à aller plus loin, pour aider à collecter des données, échanger sur les pratiques, et réaliser des recherches utiles pour la société, en prenant appui sur des partenaires internationaux de premier plan.

En parallèle de ces activités, la chaire poursuit et approfondit ses activités sur la façon de renforcer les dynamiques entrepreneuriales des territoires, en œuvrant sur les écosystèmes, et la façon dont les parties prenantes locales publiques et privées construisent des coopérations porteuses de création de valeur économique, sociale et environnementale. Ces activités, qui se sont concrétisées par de multiples publications, conférences, événements et séminaires.

CHAIRE RISQUES - SÉCURITÉ, ORGANISATION, INCERTITUDE ET NORME

La Chaire Risques a renforcé cette année ses collaborations nationales et institutionnelles.

Dans le cadre de l'axe Normes et Risques, une conférence a été réalisée en partenariat avec le CREOGN, le 16 mai 2022 sur « la compliance dans tous ses états ». La chaire a développé par la suite plusieurs projets avec la Gendarmerie Nationale, dont un MOOC Intelligence Économique et un projet sur la cybersécurité. Suite à la conférence inaugurale de la chaire, organisée par l'axe Normes et Risques en 2021 sur la détection de la corruption dispensée par Charles DUCHAINE (Directeur de l'AFA), Isabelle CADET a contribué à la revue du Groupe de Recherches-Actions sur la Criminalité Organisée.

Concernant l'axe cybersécurité, Jean-Loup RICHET a représenté la chaire lors de la semaine de la Convention Macolin (Conseil de l'Europe sur la manipulation de compétitions sportives) à Strasbourg, où il a présenté ses travaux sur la criminalité organisée et la fraude aux paris sportifs sur le darknet. La Chaire Risques a également porté l'organisation du workshop pré-ICIS 2022 à Copenhague, Danemark – l'événement a rassemblé une cinquantaine de chercheurs en systèmes d'information de la communauté internationale.

La chaire a permis de renforcer l'adossement à la recherche de certaines formations de l'IAE : par exemple, Isabelle CADET a développé les liens entre l'axe Normes et Risques et l'enseignement dans le cadre de sa thématique du MAE Risques et compliance ; Jean-Loup RICHET a développé une série de webinaire avec l'École de Guerre Économique sur la lutte contre la cybercriminalité ; l'équipe de la chaire développe également de nouveaux enseignements dans le cadre du Master QSE.

Ces différents événements montrent à la fois la capacité de la chaire à monter des partenariats, des formations, des conférences, à dispenser des enseignements de haut niveau, avec des scientifiques du monde académique ou professionnel, et à transmettre les savoirs à la société civile.

LES ACTIVITÉS OUVERTES AU PUBLIC

L'animation auprès du monde socio-économique se fait à travers l'organisation d'événements ouverts au public, dans le cadre de manifestations scientifiques, de conférences, de journées d'études et de colloques.

En 2022, la page de rubrique Recherche sur le site www.iae-paris.com a vu sa fréquentation croître de + 136%, passant de 4 098 consultations en 2021 à 9 686 consultations en 2022.

En complément du travail de valorisation mené par le LAB IAE Paris-Sorbonne et de ses acteurs, cette visibilité démultipliée découle aussi des nombreuses actions digitales mises en place en 2022 pour valoriser l'activité de la recherche à l'IAE Paris-Sorbonne. A noter à titre d'exemples : la systématisation de la valorisation des conférences et des soutenances de thèses sur les réseaux sociaux, la mise en place d'un nouveau processus d'invitation aux conférences via des mailings renvoyant vers la page dédiée à l'événement sur le site.

25 manifestations ont été organisées, parfois en collaboration avec des partenaires.

RÉUNIONS OUVERTES AU PUBLIC 2022	
CONFÉRENCES	15
JOURNÉES DE RECHERCHE	7
COLLOQUES	3
TOTAL	25

15 CONFÉRENCES

1. Ciudades des cuidado. Por un espacio publico cercano y habitable.

Maria PIA FONTANA et Michel MAYORGA, 16 janvier 2022

2. Proximités numériques.

Boris BAUDE, Professeur UNIL, 25 février 2022

3. Proximités, nature et ville.

Chris YOUNÈS, Professeur ESA, 19 mars 2022

4. Les contrats de performance déchets : promesses et conditions de réussite.

Catherine VERDET, Directrice Générale, Energiepole Solutions, 24 mars 2022

5. Ordonnances Macron : évaluation et opportunités pour le Dialogue Social.

En collaboration avec IPSI (Institution pour le Progrès Social dans l'Industrie), 24 mars 2022

6. La proximité est-elle accessible à tout le monde ?

Caroline GALLEZ, Directrice de Recherche Université Gustave Eiffel, 8 avril 2022

7. La Narra-Territorialité : la démarche du parlement de Loire.

Maud LE FLOCH, Urbaniste, 6 mai 2022

8. Décentraliser les organisations : quelle dialectique entre autonomie et contrôle ?

Éric DELAVALLÉE, consultant, intervenant à l'IAE Paris-Sorbonne et Caroline MATTELIN-PIERRARD, Maîtresse de conférences, Université Paris 1 Panthéon-Sorbonne, 10 mai 2022

9. La compliance dans tous ses états - Retour d'expérience

En partenariat avec le CREOGN (Centre de Recherche de l'École des Officiers de la Gendarmerie Nationale), 16 mai 2022

10. La fin du PPP ? Les nouveaux montages partenariaux, ou comment faire du PPP.

Frédéric MARTY, CNRS, Université de Nice Sophia-Antipolis et François TENAILLEAU, Avocat associé au cabinet CMS Francis Lefebvre Avocats, 9 juin 2022

11. Le développement des réseaux d'initiative publique en France : quel bilan ?

Gwenaël LE SAUSSE, Manager TMT à PMP Conseil, TBA Orange Concessions et Jean BEUVE, Chaire EPPP et Université Paris 1 Panthéon-Sorbonne, 16 juin 2022

12. Les proximités à l'épreuve de la pandémie.

André TORRE, Directeur de recherche à l'INRAE, 17 juin 2022

13. Le Petit Manuel de la grande transition intitulé : « Vers une autre gestion »

En collaboration avec le collectif Fortes du campus de la transition, 20 septembre 2022

14. Où va l'argent public ? La commande publique au défi des données ouvertes.

Pierre-Henri MORAND, 20 octobre 2022

15. Marques et Engagement.

Marie-Agnès PARMENTIER, Professeur HEC Montréal et Diminique DESJEUX, Professeur Émerité Université Paris Cité Sorbonne, 29 novembre 2022

7 JOURNÉES D'ÉTUDES

1. Entretiens de l'Innovation Territoriale 2022 sur « Management du développement territorial : Comment peut-on concilier numérique et proximité pour créer de la valeur ? », co-organisé avec le GIS OPTIMA et INDARRA-Crédit Agricole, 18-19 Mai 2022

2. Seventh Organizational Economics Workshop, 17 et 18 juin 2022

3. 1^{ers} Ateliers jeunes chercheurs de l'AEI, Paris, 4 juillet 2022

4. La transformation digitale des territoires : enjeux, freins et leviers, en partenariat avec Artimon Perspectives, 6 juillet 2022

5. Recherche quantitative inductive en GRH : enjeux et méthodes, 8 Juillet 2022

6. 2^e université d'été Nouvelles proximités, co-organisé avec ENSA Toulouse, École Polytechnique Fédérale de Lausanne et U. Milan Bicocca, Frontignan, 24-27 Août 2022

7. Transformer les espaces de travail. Stop ou Encore ? en partenariat avec CIME Cercle de l'Innovation et du Management de l'Expertise, 14 décembre 2022

3 COLLOQUES CO-ORGANISÉS

1. 18^e Congrès de l'ADERSE sur le thème des paradoxes de la finance durable et responsable, IAE Paris-Sorbonne, 31 mars et 1^{er} avril 2022

2. 6^e conférence Innodays, Casablanca, 5-8 novembre 2022

3. RIODD – Réseaux internationale de Recherches sur les organisations et le Développement Durable sur le thème **Communs, communautés, territoires : quelles voies pour les transitions ?** Aubervilliers, du 16 au 18 novembre 2022

LES ACTIVITÉS INTERNES

L'activité du LAB IAE Paris-Sorbonne s'articule autour d'une série de réunions internes, ateliers et séminaires de recherche où les membres de l'équipe viennent présenter leurs travaux, achevés ou en cours. Ces réunions sont organisées en plénière sur des sujets transversaux, ou bien des sujets plus spécialisés.

Séminaires de Recherche

Les séminaires, ateliers ou après midi recherches, organisés par les chaires, sont des moments de rencontres des chercheurs et doctorants autour de thématiques de recherche liées aux chaires. Ils sont l'occasion de présentations de travaux en cours ou achevés.

Ateliers d'écritures

Les ateliers d'écriture qualitatifs et quantitatifs représentent un travail collaboratif, autour de papiers proposés par ceux qui le souhaitent, enseignants-chercheurs et doctorants. Le travail porte sur la forme, la clarté, la structure, les choix de présentation, l'adéquation avec la revue visée, l'articulation entre introduction et conclusion, etc. L'idée est de mutualiser les compétences des uns et des autres, qu'il s'agisse d'écriture, de connaissance des revues, de reviewing, etc., pour aider les enseignants-chercheurs et les doctorants à progresser sur la publication.

Les ateliers d'écriture quantitatif n'ont pas eu lieu cette année et ont été remplacés par des ateliers de formation sur la collecte et l'analyse de Scrapping assurée par Jean-Loup Richet qui a permis aux enseignants-chercheurs de découvrir de nouvelles collectes de données sur les réseaux sociaux.

Séminaires dans le cadre du GIS Sorbonne Recherche Management

Dans le cadre de SRM, les séminaires thématiques communs au LAB IAE Paris-Sorbonne et PRISM sont tenus mensuellement ou bimensuellement pour les disciplines finance et marketing autour de papiers présentés par les enseignants chercheurs ou des doctorants des 2 laboratoires.

RÉUNIONS INTERNES	
SÉMINAIRES / ATELIERS / APRÈS-MIDI RECHERCHE	15
AG DU LAB IAE PARIS-SORBONNE	0
CONSEIL DE LABORATOIRE	2
ATELIERS D'ÉCRITURE	4
AVANCEMENTS DOCTORANTS	1
RÉUNION DE RENTRÉE DOCTORANTS	1
SRM SÉMINAIRES	13
SRM JOURNÉES/CONFÉRENCES	1
TOTAL	37

>>> [ANNEXE 5 – Listes des activités internes](#)

LES FORMATIONS À LA RECHERCHE

Doctorat en Sciences de gestion

Suite logique d'un Master Recherche, le Doctorat en Sciences de Gestion s'adresse à un public en activité (formation continue) ou à des jeunes étudiants (formation initiale) qui souhaitent s'engager dans un travail de thèse. La formation est dispensée au sein de l'École doctorale de Management Panthéon Sorbonne de l'Université Paris 1 Panthéon Sorbonne.

Le doctorat Sciences de gestion a vocation à former des étudiants et des professionnels capables de répondre aux enjeux du futur en développant leur expertise sur un sujet donné. Les doctorants sont encadrés par les enseignants chercheurs de l'IAE Paris-Sorbonne.

L'offre de formation de l'École Doctorale émane des 4 membres de l'ED (EMS, ESCP, IAE et UFR 27), Elle est ouverte à tous les doctorants quel que soit leur établissement d'appartenance. L'IAE Paris-Sorbonne a proposé en 2022, 8 cours à l'attention des doctorants de l'EDMPS pour une durée totale de 65 heures.

Modules méthodologiques

- Méthode Qualitative : observation, ethnographie, shadowing
- Méthodologies quantitatives, expérimentations
- Crawling the web: a no code approach to scraping
- Approche théorique et pratique de l'étude de cas multiple
- Méthodes visuelles et méthodes fondées sur l'art (arts-based methods)

Modules transversaux

- Définition d'une problématique, lien théorie / pratique et impact de la recherche
- Éthique et intégrité scientifique
- Recherche en gestion des transitions environnementale et sociale

Master Recherche « Études et théories des organisations »

Le Master Recherche « Études et théories des organisations » a une vocation généraliste et appliquée :

- Généraliste car il couvre l'ensemble des fonctions de l'organisation
- Appliquée car les travaux réalisés au sein du Master intègrent une dimension théorique et empirique

Une formation à et par la recherche : des fondements théoriques, des outils méthodologiques, et des grilles de lecture analytiques sont données aux étudiants pour comprendre les organisations. Le mémoire est l'occasion de poser les fondamentaux d'un travail à poursuivre en doctorat.

Le Master Recherche « Études et théories des organisations » s'adresse aux cadres, en activité ou en transition, qui souhaitent s'engager vers des carrières de praticiens ou de consultants en management ou s'orienter vers celles de l'enseignement supérieur et de la recherche en gestion. Le master est également ouvert en formation initiale

À l'issue de la formation, les diplômés auront acquis les compétences pour poursuivre leur parcours par un doctorat en sciences de gestion.

Formation courte professionnalisante

Les formations courtes sont construites autour de thématiques spécifiques des chaires de recherche. Elles permettent aux participants d'acquérir une expertise et un certificat de l'IAE Paris-Sorbonne.

Les partenariats public-privé : analyse économique, retours d'expérience et facteurs de réussite

4 jours, les 9-10 mai et les 16 et 17 mai 2022

La commande publique représente, chaque année, plusieurs centaines de milliards d'euros en Europe. Elle est estimée à environ 17 % du PIB européen. Elle prend différentes formes (marchés publics, concessions, contrats de partenariat) qui peuvent se regrouper sous le vocable partenariats public-privé.

Les enjeux autour de la performance de la commande publique sont considérables. De par son montant, elle constitue un levier potentiel pour atteindre des objectifs de politique économique (e.g. des objectifs sociaux, environnementaux, de développement économique des PME). Dans le même temps, la commande publique est entachée de difficultés récurrentes (e.g. ententes, corruption, dérapage des délais et des coûts prévisionnels, ...) qui permettent de penser que des améliorations sensibles sont envisageables.

Depuis maintenant près de 10 ans, la Chaire Économie des Partenariats Public-Privé (EPPP) regroupe au sein de l'IAE Paris-Sorbonne une vingtaine de chercheurs qui analysent l'efficacité des partenariats public-privé à travers le monde et recherchent les principes économiques qui expliquent leur efficacité. L'objectif de cette formation est de revenir sur ces principes maintenant bien établis au plan théorique et bien éprouvés au plan empirique pour bâtir les conditions de réussite des PPP.

PRODUCTION 2022

PUBLICATIONS ACADÉMIQUES

Après une forte augmentation en 2021, le nombre total de productions a légèrement diminué en 2022, mais reste élevé. En effet, on observe une baisse de 13 % par rapport à l'année précédente.

Le tableau qui suit présente la production scientifique des membres du laboratoire durant la période de référence 2017-2022.

Après une hausse exceptionnelle de la production scientifique, due à la crise Covid-19, la production reprend un rythme plus élevé que 2020 et 2019. 17 articles de rang 2 FNEGE ont été publiés en 2022, contre une moyenne de 12 sur la période 2018-2021, ce qui suggère une augmentation de la qualité des publications.

Par ailleurs, la part des publications dans des revues internationales est restée relativement stable en 2022, autour de 50 %. En revanche, la part des communications présentées lors de congrès internationaux a nettement augmenté, passant de 24 % en 2021 à 56 % en 2022. Cette évolution reflète une volonté de renforcer la visibilité de nos travaux auprès d'un public international et de susciter de nouvelles collaborations scientifiques.

En 2022, 35 articles ont été publiés dans des revues non classées, ce qui s'explique par la stratégie de publication axée sur les citations de certains enseignants-chercheurs de l'IAE. Par exemple, en 2022, sept articles ont été publiés dans la revue Sustainability, qui ne figure pas dans le classement FNEGE mais qui a un H-Index élevé, de 109.

L'intensification et l'internationalisation des activités et des publications

La politique d'incitation à la publication vise à améliorer la qualité et la visibilité des supports de publication, en encourageant la publication d'articles dans des revues internationales et nationales de renom.

Les publications pouvant faire valoir d'un intérêt répondent aux conditions suivantes, il s'agit :

- d'articles publiés dans une revue académique
- publiés en anglais ou en français
- dans une revue de rang 1*, 1, 2 ou 3 du classement FNEGE pour les revues internationales et de rang 2 FNEGE pour les revues françaises. L'année 2022 a été marquée par une nouvelle grille qui renforce l'intérêt pour les revues de rang 1*.



32
PUBLICATIONS
DANS DES REVUES
INTERNATIONALES

17
ARTICLES DE RANG 2
FNEGE PUBLIÉS EN 2022



* Le H-Index est une mesure qui tente de refléter l'impact des travaux d'un chercheur ou d'une revue, en prenant en compte à la fois le nombre de publications et le nombre de citations reçues. Plus précisément, le H-Index correspond au nombre d'articles H qui ont été cités au moins H fois chacun.

Production par année

Production scientifique du laboratoire 2017-2022

extraction du 6/03/2023 pour le HCERES

	2022	2021	2020	2019	2018	2017
ARTICLES DANS UNE REVUE	60	64	43	33	36	38
Rang 1 FNEGE	0	2	2	2	2	1
Rang 2 FNEGE	17	13	12	12	10	8
Rang 3 FNEGE	5	17	11	6	8	8
Rang 4 FNEGE	3	11	7	1	4	3
Classés	25	43	32	21	24	20
Non classés	35	21	11	12	12	18
Internationaux	32	37	20	11	17	23
COMMUNICATIONS DANS UN CONGRÈS	63	71	30	51	48	32
International	35	17	14	23	21	19
National	28	54	16	28	27	13
OUVRAGES	7	11	14	12	7	4
CHAPITRES D'OUVRAGES	20	26	10	19	14	7
TOTAL	150	172	97	115	105	81
ÉVOLUTION	-13 %	+77 %	-16 %	+10 %	+30 %	



Prix scientifique de l'Harmattan

Prix de l'Harmattan reçu pour l'ouvrage d'un doctorant tiré de sa thèse.

De la conformité aux normes techniques au potentiel des surprises bureaucratiques

Alvin PANJETA

Avant-propos de Patrick GILBERT et Damien MOUREY

Préface de Stéphanie CHATELAIN-PONROY

Collection : Prix Scientifique - Doctorat

Ouvrages labellisés et/ou primés par la FNEGE en 2022

La FNEGE labellise et prime, chaque année, les meilleurs ouvrages de management dans plusieurs catégories :

Ouvrage de recherche non collectif – Ouvrage de recherche collectif – Essai – Manuel de l'enseignement supérieur de management



Performez ! Marketing digital

Auteur(s) : Nadr EL HANA, Ouidade SABRI et Elie SIC SIC

Éditeur : Vuibert

Année de labellisation : 2022

Prix FNEGE du Meilleur Ouvrage de Management - Manuel de l'Enseignement supérieur

LES OUVRAGES PUBLIÉS

Cette année 2022 est également riche dans la production d'ouvrages.



ALLAM Z., RAISAH TAKUN Y. (2022)

Rethinking Smart Cities, Edward Elgar.



CADET I., PLUCHART J.-J. (2022)

La finance durable et responsable, paradoxes théoriques et pratiques, ESKA-MA.



DUGOIN-CLÉMENT C. (2022)

Influence et manipulations : des conflits armés en Ukraine modernes aux guerres économiques - édition augmentée, Va éditions.



LALLEMAND-STEMPAK N., EYNAUD P. (2022)

Vers une autre gestion, Les Liens qui Libèrent.



Lire le management autrement – le jeu des dispositifs

Auteur(s) : Patrick GILBERT et Nathalie RAULET-CROSET

Année de labellisation : 2022

Prix FNEGE du Meilleur Ouvrage de Management - catégorie essai



Le rôle politique de la fonction RH – Du projet stratégique à sa mise en œuvre opérationnelle

Auteur(s) : Pascal BRAUN et Clotilde CORON

Éditeur : Dunod

Année de labellisation : 2022



MICHEL G. (2022)

Au cœur de la marque, Dunod, 4^e édition.



MIGLIORELLI M., LAMARQUE É. (2022)

Contemporary Trends in European Cooperative Banking. Sustainability, Governance, Digital Transformation, and Health Crisis Response, Palgrave Macmillan.



NOËL F., SCHMIDT G. (2022)

Employabilité et mutations industrielles. Entre trajectoires individuelles et projet organisationnel, Iste éditions.



Philosophie et outils de gestion

Auteur(s) : Patrick GILBERT et Damien MOUREY

Éditeur : EMS

Année de labellisation : 2022

LES ARTICLES D'ACTUALITÉS ET VIDÉOS D'EXPERTS

La valorisation dans le milieu socio-économique passe aussi par la vulgarisation des travaux de recherche sur différents supports. Le but de ces articles et vidéos est d'expliquer les recherches menées au sein du laboratoire de façon simple pour une compréhension auprès d'un public non-expert. Cette démarche passe par les articles dans The Conversation, les vidéos experts FNEGE Medias et les vidéos Xerfi Canal où les enseignants-chercheurs partagent leur expertise.

	2021	2022
THE CONVERSATION	14	11
FNEGE MEDIAS	11	19
XERFI CANAL	1	5

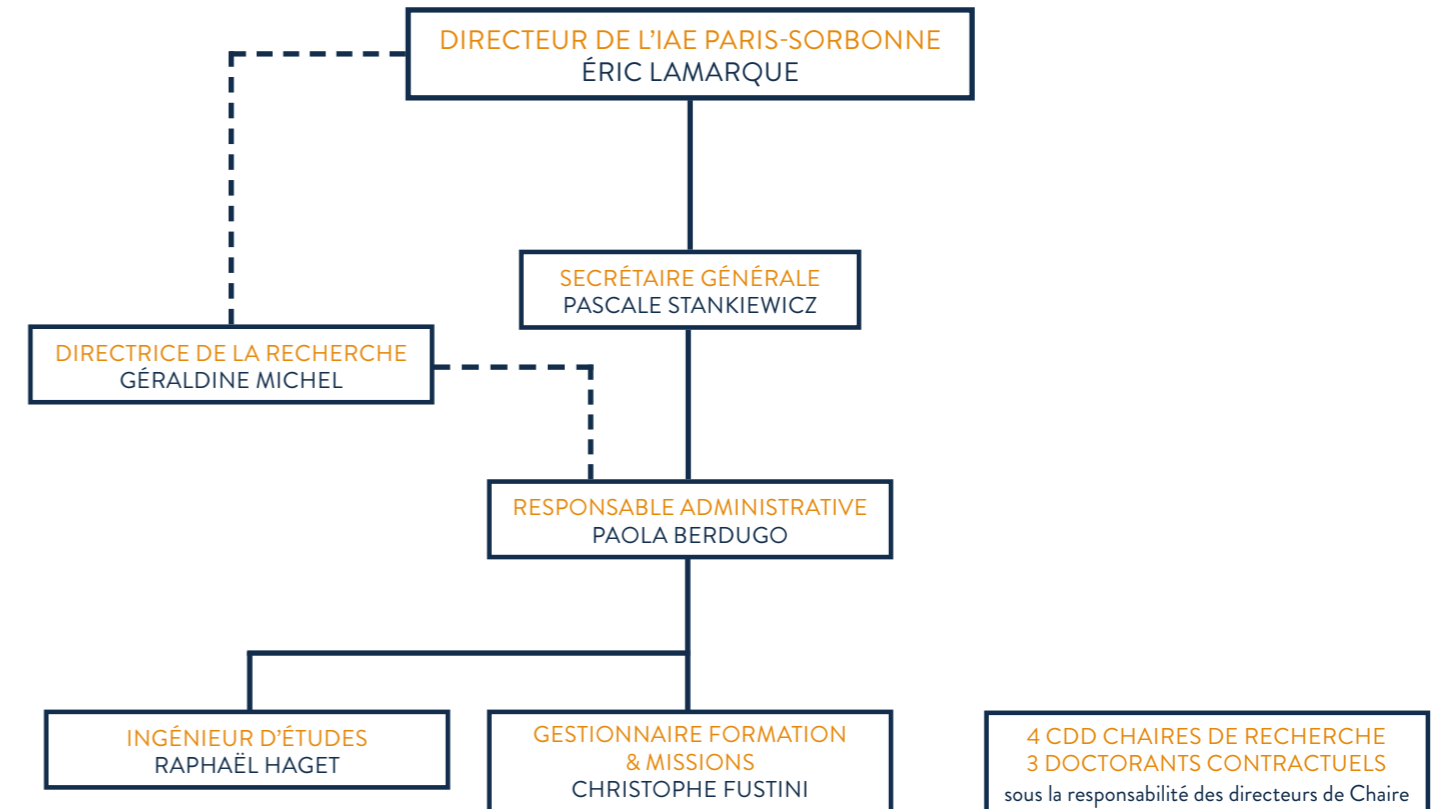
>>> [ANNEXE 6 - Liste des productions scientifiques](#)



ANALYSE DES MOYENS

L'ORGANIGRAMME DE L'UNITÉ

Le laboratoire est géré par une structure administrative constituée de trois personnes : une responsable administrative de la recherche, un ingénieur d'études et un gestionnaire de formation. Cette structure est placée sous la responsabilité d'une direction scientifique. Les chaires de recherche sont coordonnées par un directeur, professeur à l'IAE. L'organigramme peut être ainsi représenté :



LA RÉPARTITION DES CRÉDITS

Les crédits du laboratoire sont essentiellement constitués d'un prélèvement de 10 % sur le budget des chaires de recherche.

Le principe général consiste en effet à réserver 10 % de chaque contrat pour le fonctionnement général du laboratoire et le financement d'actions hors contrat. Les 90 % restants sont gérés par le responsable scientifique du contrat et sont consacrés au financement de la recherche correspondante. Les actions financées sur ce budget commun sont à la fois :

- la participation à des colloques scientifiques (enseignants chercheurs et doctorants)
- une contribution au financement des recherches doctorales
- l'organisation de jurys de thèses et HDR
- une aide à la traduction d'articles et de copy-editing
- des vacances de recherche et vacances administratives
- l'achat d'équipement informatique pour la salle des chercheurs
- la mise à jour de logiciels et achat de matériel divers (petit équipement, mobilier, etc.)

Ressources chaires de recherche

14 partenaires ont financé les activités de nos chaires pour un montant total de 643 431 euros en légère hausse comparé à 2021 (596 254 euros).

France Stratégie, CSCEC CONGO SARL, la région Occitanie, l'agglomération Béthune Bruay, la ville de Roubaix, la métropole de Nice Côte d'Azur, CIME, Pôle emploi, IFMA, MGEN, EDF et Citelum ont fait confiance au LAB IAE Paris-Sorbonne.

Les ressources mutualisées proviennent des contrats CIFRE (13 000 euros), des frais de formation du doctorat (38 000 euros) et remboursement des dépenses des colloques de AGRH et ADERSE (49 000 euros).

La ligne dotation IAE intègre la subvention de l'IAE liée aux formations thématiques liées aux chaires de recherche. L'IAE octroie 12 000 euros pour une durée de 3 ans (2021-2022-2023), ces crédits ne sont pas reportables une année sur l'autre.

Répartition :

- MGCF - 7332GREGOMGC : 429 €
- EPPP - 7332GREGOPPP : 4 287 €
- MV - 7332GREGOMMQ : 6 427 €
- MAI - 7332GREGOMAI : 857 €

Budget mutualisé LAB IAE Paris-Sorbonne

	2021	2022
10 % recettes chaires de recherche	59 625	63 343
Ressources LAB dont LABEX	56 866	100 746
Dotation IAE	12 000	12 000
Ressources - Fonctionnement LAB	128 491	177 129
Fonctionnement LAB	56 611	114 815
Thématique chaire	7 475	12 610
Organisation colloques	60 282	7 083
Total dépenses mutualisées LAB	124 368	134 508
LABEX	47 350	33 742
Total dépenses Recherche	171 718	168 231
Résultat - Fonctionnement recherche	-43 227	8 898

	2021	2022
Salaires service recherche	142 827	160 448
Primes à la publication	30 500	44 000
Contribution de l'IAE	173 327	204 448

Le budget détaillé LAB IAE Paris-Sorbonne 2022 hors chaires de recherche

Dépenses	2021	2022
Colloque doctorants	4 731 € 4 %	55 768 € 46 %
Colloques professeurs	14 321 € 12 %	22 127 € 18 %
Soutenances	1 485 € 1 %	7 020 € 6 %
Copy editing	20 855 € 18 %	5 312 € 4 %
Achats logiciels	8 193 € 7 %	9 351 € 8 %
Conférence hors chaire	60 282 € 52 %	7 082 € 6 %
Adhésion associations	1 584 € 1 %	3 460 € 3 %
Fonctionnement doctorale	-	5 283 € 4 %
Fonctionnement divers	5 443 € 5 %	6 491 € 5 %
TOTAL DEPENSES LAB	116 893 €	121 897,5 €
LABEX	47 350 €	33 723 €
Thématique chaires	7 475 €	12 609 €
TOTAL LAB ET LABEX	171 718 €	168 231 €

L'IAE Paris-Sorbonne abonde au budget du LAB en prenant en charge :

- les salaires des personnes travaillant au service recherche (160 K€) en hausse dû au passage d'un personnel de 50 % à 80 % et à l'augmentation du point d'indice.
- l'intéressement à la publication (44 K€) en constante augmentation depuis 5 ans

Le budget dépenses mutualisé démontre que la dépense la plus importante est la participation aux colloques (entre 40 et 60 %), enseignants-chercheurs et doctorants confondus. À préciser que le montant de participations aux colloques doctorants 2022 est anormalement élevé imputable au report des remboursements de 2021 sur 2022, en raison du manque de personnel au service financier.

La dépense Conférence hors chaire est attribuée à l'organisation du Congrès l'ADERSE.

Achat de logiciel : Renouvellement et mises à jour de licences NVIVO (2 052 €), de Survey Monkey (1 800 €), une licence SPAD (712 euros) et le logiciel Octoparse pour l'extraction de données (4 500 euros).

LES RESSOURCES DÉDIÉES

Salle des doctorants

Le laboratoire met à disposition des doctorants une salle ouverte aux horaires d'ouverture de l'IAE (8h-22h en semaine, 8h-16h le samedi). Elle est composée de plusieurs ordinateurs fixes, une imprimante et d'une photocopieuse. Les principaux outils utiles aux chercheurs sont installés sur les postes (Office, Skype, SPSS, NVivo...).

Les ordinateurs portables empruntables

Le laboratoire dispose de deux ordinateurs portables, à disposition des chercheurs (doctorants inclus), sur lesquels sont installés Endnote, NVivo, SPSS, SAS et SPAD.

Les logiciels

Logiciels	Usage	Disponibilités
Endnote	Gestion de références bibliographiques	2 licences
Nvivo	Analyse textuelle (approche qualitative)	17 licences
R	Analyses statistiques	Accès libre
SAS	Analyses statistiques	Tous les postes
SPAD	Statistiques et analyse textuelle	2 licences
SPSS	Analyses statistiques	Tous les postes
Stata	Analyses statistiques	3 licences
Surveymonkey	Gestion des enquêtes sur Internet	3 comptes (6 postes)
Zotero	Gestion des références bibliographiques	Accès libre

Les bases de données électroniques

Les bases de données électroniques sont accessibles via le site de la bibliothèque Paris 1, partout sur le réseau de l'Université Paris 1. Certaines bases sont en accès distant (notamment Business Source Premier, Cairn, Sage et Jstor) via la plateforme Domino.

De même, les enseignants-chercheurs comme les étudiants de l'IAE ont accès à un grand nombre de ressources et de bases de données bibliographiques en ligne via les portails Domino et Mikado de l'université Paris 1 Panthéon-Sorbonne. Domino et Mikado sont les portails de la documentation électronique proposés et maintenus par le Service commun de la documentation de l'université. Ils permettent d'accéder, en accès local et, pour la plupart des ressources, en accès distant aux collections électroniques, qu'il s'agisse des bases de données, des périodiques et revues ou des livres électroniques (e-books).

ANNEXE 1 - COMPOSITION DU CONSEIL DE LABORATOIRE

Membres du conseil de laboratoire conformément à l'article 10 des statuts au 7 décembre 2021

Membres élus	
MICHEL Géraldine	Directrice du laboratoire
LALLEMAND-STEMPAK Nathalie	Représentant des Maîtres de conférences
RICHET Jean-Loup	Représentant des Maîtres de conférences
ZIANE Ydriss	Représentant des Maîtres de conférences
NASSAR Alexandre	Représentant des doctorants
PRADIER Vincent	Représentant des doctorants
Membres de droit	
CADET Isabelle	RISQUES
CHABAUD Didier	ETI
DESSERTINE Philippe	FINAGRI
GAUTIER Frédéric	RISQUES
LAMARQUE Éric	MGCF
MICHEL Géraldine	M&V
NOËL Florent	MAI
SAUSSIER Stéphane	EPPP
Personnel ITRF	
BERDUGO Paola	Responsable Service Recherche

ANNEXE 2 - LISTE DES ENSEIGNANTS-CHERCHEURS

Nombre d'enseignants-chercheurs de l'unité (décembre 2022)

		2020	2021	2022
Professeur	PR	13	13	13
Maître de conférences	MCF	13	12	14
Maître de conférences HDR	MCF HDR	4	4	2
PRAG	PRAG	1	1	1
TOTAL PERMANENTS		31	30	30
Doctorant		65	71	77
Professeur Émérite		3	3	2
Associé LAB		7	11	11

Liste des enseignants-chercheurs de l'unité (décembre 2022)

NOM Prénom	Arrivée	Départ	Fonction	Statut
ARRAS DJABI Mélia	01/09/2022	activité	MCF	Permanent
BERGER-REMY Fabienne	01/09/2014	activité	MCF	Permanent
BRUNSTEIN Jean-Luc	01/09/2021	activité	PRAG	Permanent
CABY Jérôme	01/09/2017	activité	PR	Permanent
CADET Isabelle	01/10/2016	activité	MCF	Permanent
CHABAUD Didier	01/09/2016	activité	PR	Permanent
CRISTOFINI Olivier	01/09/2022	activité	MCF	Permanent
De La VILLARMOIS Olivier	01/09/2013	activité	PR	Permanent
DESSERTINE Philippe	01/12/2013	activité	PR	Permanent
DOURNAUX Marianne	01/09/2007	activité	MCF	Permanent
EYNAUD Philippe	01/10/2011	activité	PR	Permanent
GARAUDEL Pierre	01/09/2006	activité	MCF	Permanent
GARBE Emmanuelle	01/10/2019	activité	MCF	Permanent
GAUTIER Frédéric	01/12/2014	activité	PR	Permanent
LAGROUE Pierre-Yves	01/09/1995	activité	MCF	Permanent
LALLEMAND-STEMPACK Nathalie	01/12/2014	activité	MCF	Permanent
LAMARQUE Éric	01/12/2013	activité	PR	Permanent
LAPORTE Marie-Eve	01/09/2015	activité	MCF	Permanent
MERCANTI GUERIN Maria	01/09/2018	activité	MCF	Permanent
MICHEL Géraldine	01/02/2010	activité	PR	Permanent
NOËL Florent	01/09/2012	activité	PR	Permanent
RAULET-CROSET Nathalie	01/09/2000	activité	PR	Permanent
RICHET Jean-Loup	01/12/2018	activité	MCF	Permanent
SABRI Ouidade	01/09/2016	activité	PR	Permanent
SAUSSIER Stéphane	01/09/2008	activité	PR	Permanent
SCHMIDT Géraldine	01/09/2001	activité	PR	Permanent
VOISIN-SOULEROT Marion	01/09/2012	activité	MCF	Permanent
TRIOMPHE Christine	01/10/1994	activité	MCF	Permanent
ZEITOUN Valérie	01/09/2017	activité	PRAG	Permanent
ZIANE Ydriss	01/09/2010	activité	PR	Permanent
HELPER Jean-Pierre	01/09/2004	01/08/16	MCF	Émerite
GILBERT Patrick	01/09/2020	01/09/20	PR	Émerite
DUGOIN CLEMENT Christine	01/04/2022	activité	MCF	Membre associé au LAB et Affilié IAE
DE LA BURSLEIRIE Hubert	01/10/2022	activité	PR	Membre associé au LAB et Affilié IAE
MORENO Carlos	01/12/2017	activité	PR	PAST & Associé au LAB
ALBERTINI Élisabeth	07/12/2021	activité	MCF	Membre Associé au LAB
BOUFRON Emmanuelle	07/12/2022	activité	PR	Membre Associé au LAB
DANA Léo-Paul	07/12/2021	activité	MCF	Membre Associé au LAB
DE VILLARTAY Sophie	07/12/2021	activité	MCF	Membre Associé au LAB
DUAN Yewu	09/03/2020	activité	PR	Membre Associé au LAB
GREFFET Christophe	11/12/2020	activité	MCF	Membre Associé au LAB
MIGLIORELLI Marco	18/12/2018	activité	MCF	Membre Associé au LAB
VAN LENT Wim	11/12/2020	activité	PR	Membre Associé au LAB
VERSHININA Natalia	07/12/2021	activité	MCF	Membre Associé au LAB
VOLPERT Johana	07/12/2021	activité	MCF	Membre Associé au LAB

Liste des PAST et professeurs affiliés IAE Paris Sorbonne (décembre 2022)

NOM Prénom	Arrivée	Départ	Fonction	Statut
ALBERT Stéphane	01/10/2022	activité	PROF affilié	Affilié
SIJILMASSI Adil	01/04/2022	activité	PROF affilié	Affilié
ATRISSI Nizar	01/01/2018	activité	PROF associé	PAST
BELLANGER Stéphane	01/09/2021	activité	MCF associé	PAST
CARROZ Isabelle	01/12/2017	activité	MCF associé	PAST
CHAPPOTTEAU Georges	01/01/2013	activité	MCF associé	PAST
FONTENEAU Christophe	01/09/2015	activité	MCF associé	PAST
GALLERY Clive	01/09/2021	activité	MCF associé	PAST
HENO Stéphane	01/11/2022	activité	PROF associé	PAST
LEDY-LEPINE Claire	01/06/2014	activité	MCF associé	PAST
LEMONNIER Nathalie	01/09/2017	activité	MCF associé	PAST
MARSAUD Florian	01/03/2019	activité	MCF associé	PAST
MEYER Christian	01/12/2007	activité	MCF associé	PAST
PRAT Christophe	01/09/2021	activité	MCF associé	PAST
SIMOES Odette	01/11/2022	activité	PROF associé	PAST
ZERFAFA-LAUNAY Franck	01/11/2022	activité	PROF associé	PAST

ANNEXE 3 - LISTE DES DOCTORANTS 2021/2022

1. **ALLAM Zaheer** : «An Urban Management framework for actualising the '15-Minute' City model in the Global South» – CHABAUD Didier et MORENO Carlos
2. **ANDERNACK Isabelle** : « La(les) stratégie(s) discursive(s) des organisations internationales en matière de communication financière pour légitimer leur action et obtenir des financements » – ALBERTINI Élisabeth
3. **ATMAN Zinaba** : « Discipline des marches et maîtrise du risque de défaillance par la gouvernance des banques » – LAMARQUE Éric
4. **AUDIAS Frédéric** : « « Les usages stratégiques du don contre don » : Exemple de la planification du temps de travail dans un groupe casinotier » – NOËL Florent et VOISIN-SOULEROT Marion
5. **AYMÉ Félix** : « Une nouvelle mode ? Sobriété et image de marque. Étude des enjeux relatifs aux comportements des Maisons de mode dans l'image, le processus créatif et la mise en scène des collections à l'ère de la sobriété » – MICHEL Géraldine
6. **BAKRIM Redouane** : «Dysfunctional digital consumers and business sustainability: Do CSR practices work for their misbehaviors on digital media?» – SABRI Ouidade et YONGHO HYUN Martin (Université de Rabat)
7. **BANCAREL René** : « L'apprentissage de l'autonomie lors de la mise en place de modalités de télétravail » – NOËL Florent
8. **BENABDESLEM Feriel** : « Étude de l'impact de la communication générative sur la recommandation de la marque dans un contexte familial » – SABRI Ouidade
9. **BOU JAOUDE Rana** : «The impact of telework on career success in IT labor Market» – EYNAUD Philippe et CORON Clotilde (Université Paris-Saclay)
10. **BOURAND Céline** : « Le rôle des dispositifs de jugement et de socialisation professionnelle sur l'employabilité durable » – NOËL Florent
11. **BREVINION Jean-François** : « Comment naissent, évoluent et se concrétisent les intentions de départ ? Une approche par le contrat psychologique et l'employabilité perçue » – NOËL Florent et GARBE Emmanuelle
12. **BUI Thi Bich Lien** : «Enhancing food loss management based on integration among food supply chain members» – GAUTIER Frédéric
13. **CAMARA Mamadou Mactar** : « Communication managériale et communication syndicale en période de restructuration : Analyse des effets de la communication conflictuelle sur l'engagement des salariés restants » – BOURGUIGNON Rémi et SCHMIDT Géraldine
14. **CHALABI Fatima** : «Contemporary issues in Banking and Finance» - CABY Jérôme et ZIANE Ydriss
15. **COULLARE Jérôme** : « Quantifier la diversité : Objectifs, enjeux et limites » – CORON Clotilde (Université Paris-Saclay)
16. **DE SAINT-MARTIN Astrid** : « L'influence de l'actionnariat salarié sur la finance d'entreprise V Trois essais » – CABY Jérôme et AUBERT Nicolas (Université Aix-Marseille)
17. **DIEUZE Sèverine** : « L'accompagnement professionnel dans les organisations de grande taille : Un dispositif de gestion pour révéler et gérer le paradoxe de l'autonomie contrôlée » – SCHMIDT Géraldine et ZARLOWSKI Philippe (ESCP Business School)
18. **DINH Phuong Viet** : «Sustainability application in hospitality industry: the mediating role of value co-creation between online reviews related to hotel green practices and international leisure tourist' satisfaction in Hochiminh city, Vietnam» – SABRI Ouidade
19. **DINH Thi Ngoan** : «The antecedents of young professionals' perceived employability in developing countries: A case of Vietnam» – SCHMIDT Géraldine et CORON Clotilde (Université Paris-Saclay)
20. **DOAN Than Phuong** : «Formal entrepreneurial mentoring programs: A look beyond the dyadic relationships» – CHABAUD Didier et SATTIN Jean-François (Université Paris 1)
21. **DONG Baoqin** : « Les partenariats public-privé franco-chinois en Afrique : Le cas de la concession de la route Brazzaville / Pointe noire par la congolaise des routes » – PORCHER Simon (Université Paris 2) et SAUSSIER Stéphane
22. **DOTTO Sara** : «A capability-based approach for employability development: Managerial practices & HR tools» – NOËL Florent
23. **DUTRIAUX Cécile** : « Les hauts potentiels dans l'entreprise » – SAUSSIER Stéphane et BOURGUIGNON Rémi (IAE Gustave Eiffel)
24. **EL AAKIL EL FAKIH Jamal Eddine** : « Communications et performance des projets industriels : Une analyse par réseaux sociaux » – GAUTIER Frédéric
25. **EL ATCHI Salma** : « Planification opérationnelle et évaluation de la performance en valorisant les échanges » – GAUTIER Frédéric
26. **EL ATTAR Noha** : «Impact of Managers' negative emotions on Justice Enactment: Does Gender Make a Difference?» – CORON Clotilde (Université Paris-Saclay)
27. **EL BALLAT Gamal** : « La décision d'introduire une nouvelle technologie : Dimension identitaire et émotionnelle » – NOËL Florent
28. **EL HOWEYEK Pierre** : « Ressources et aptitudes des partenaires sociaux dans le cadre d'une expérimentation institutionnelle : Le cas de la gestion algorithmique du personnel » – BOURGUIGNON Rémi (IAE Gustave Eiffel)
29. **ELKARNE Karima** : « Les meta-organisations à l'épreuve des crises : Cas d'une association régionale d'agences de voyages au Maroc » – RAULET-CROSET Nathalie et LALLEMAND-STEMPAK Nathalie
30. **FERRACCI Marc-Aurèle** : «Tech Disruption in Education and the Stealth Turn to Human Capital Generation: A Comparative Study of Higher Education Institutions in France and the United States» – NOËL Florent
31. **FONSAGRIVES Agathe** : « Outils de Talent matching : Quels sont les liens entre les représentations sociales qu'ont les concepteurs de leurs solutions et la perception de justice organisationnelle des utilisateurs ? » – CORON Clotilde (Université Paris-Saclay)
32. **FROMANTIN Jean-Christophe** : « Les quartiers d'affaires : entre résilience et effondrement : Le cas de Paris-La Défense » – CHABAUD Didier et MORENO Carlos
33. **GAVARIN Sophie** : « Impact des risques extra-financiers sur le pilotage des risques financiers des banques » – LAMARQUE Éric
34. **GHRIB Hédi** : « La structuration des réseaux de chaînes d'approvisionnement inversées au sein de l'économie circulaire » – GAUTIER Frédéric
35. **GOMES BARROS Bruno** : «Future of advertising: How will consumers react to the new experiential advertising model in the metaverse ?» – MICHEL Géraldine et LAPORTE Marie-Eve
36. **GONZALEZ GARCIA PINA Magdalena** : «The role of institutional investors heterogeneity in the corporate governance of industrial firms» – LAMARQUE Éric
37. **GUETTICHE Feirouz** : « La performativité des dispositifs de gestion / Le cas de la gestion de projet » – SCHMIDT Géraldine
38. **HAERTIG Philippine** : « Citius, Altius, Fortius1 : Peut-on concilier valeurs gestionnaires, valeurs sportives et valeurs associatives ? Le cas des pratiques d'évaluation individuelle au sein du Comité National Olympique et Sportif Français et de ses fédérations » – SCHMIDT Géraldine et GARBE Emmanuelle
39. **HAUPTMANN Eléonore** : « L'émergence des nouvelles stratégies d'innovation territoriale à partir de la notion de style : Le cas des territoires de faible densité du grand Est » – CHABAUD Didier et PRATLONG Florent (Université Paris 1)
40. **HENRION Camille** : « Créer une dynamique de coopération entrepreneuriale dans un territoire de faible densité : Le cas du Clu's Ter Jura » – CHABAUD Didier
41. **KAMAL Zineb** : « L'impact des marques dans le Métaverse sur les réactions attitudeles des enfants » – MERCANTI GUERIN Maria
42. **KAMENI NGOMSI Sylvère Landry** : « Valorisation de la dette mezzanine dans un financement de projet » – JACQUET Dominique (École des Ponts Paris Tech) et SAUSSIER Stéphane
43. **KIT Anais** : «Internationalization of professor's careers: The role of internationalization and self-management in career scripts» – SCHMIDT Géraldine
44. **LAOURARI Imène** : « Le double engagement formel-informel et les inégalités de genre dans l'organisation » – SCHMIDT Géraldine et CORON Clotilde (Université Paris-Saclay)
45. **LE FLOCH Justine** : « Sobriété hydrique et nouveaux partenariats public-privé : D'un modèle centré sur les prix à un modèle centré sur la valeur sociale » – SAUSSIER Stéphane
46. **LE LEANNEC TAHI Hélène** : « Artification des marques de luxe par l'utilisation de textes poétiques : Les enjeux relatifs à la distanciation induite et ses impacts sur l'attitude des jeunes consommateurs » – MICHEL Géraldine et VEG-SALA Nathalie (Université Paris Nanterre)
47. **LEDOUX Camille** : « Effets paradoxaux du management moderne et approche pragmatiste de la valeur » – RAULET-CROSET Nathalie
48. **LEFRANÇOIS Henri-Benoît** : « Perception et influence de l'ordre donné sur la prise de risque chez le collaborateur – Étude de cas : Le motocycliste de l'Escorte présidentielle » – LAMARQUE Éric et DUGOIN-CLEMENT Christine
49. **LUONG Huu Lam** : «Luxury consumption and sustainability: The millennials viewpoint» – MICHEL Géraldine
50. **MACHADO DA MATTA Aline** : «Upscaling Smart cities: Theoretical & Empirical Insights into the management of digital transformation» – CHABAUD Didier

51. **MAGAUD Senia** : « Les ressorts d'une prise d'initiative locale, individuelle et collective pour adapter le service aux usagers/clients internes. Étude comparative sur la mise en place d'un dispositif de gestion au sein de Pôle emploi » – RAULET-CROSET Nathalie et VOISIN-SOULEROT Marion

52. **MARTIN-SANCHEZ Diego** : « Travail identitaire en transition professionnelle subie : Une étude de cas comparative de managers en situation de reclassement » – SCHMIDT Géraldine

53. **MARX Isabelle** : « La rhétorique du marketing 'responsable' » – MICHEL Géraldine et ZEITOUN Valérie

54. **MICHOU Hugo** : « La gouvernance par les systèmes d'Information d'un réseau logistique complexe de parties prenantes » – GAUTIER Frédéric et RICHET Jean-Loup

55. **MORTEZAEE Mojtaba** : «Effect of impression management on ESG reporting» – ALBERTINI Elisabeth

56. **NASSAR Alexandre** : « Marques activistes : Stratégie et impact sur la perception des consommateurs » – MICHEL Géraldine et ZEITOUN Valérie

57. **NGUYEN P. Mai** : «The linkage between employee innovative behaviors and bundles of HR practices in consulting firms in transition economies: A study in Vietnam» – NOËL Florent

58. **NGUYEN Phu Tran Duyen** : «The impact of HR Analytics on Talent management through Predictive HR analytic capabilities – Evidence from Vietnam» – SCHMIDT Géraldine et CORON Clotilde (Université Paris-Saclay)

59. **OMAR ELMi Samatar** : « Les PPP et la transformation digitale africaine : Enjeux, leviers et perspectives » – SAUSSIER Stéphane

60. **OUHDA Hammou** : « Fondements, évolution et effets de l'ambiguïté de la relation d'emploi : Cas de la relation manager-consultant dans un cabinet de conseil » – SCHMIDT Géraldine et CORON Clotilde (Université Paris-Saclay)

61. **PINON Juliette** : « La fabrication d'un héritage olympique en faveur d'une ville pour tous : Vers une gouvernance inclusive ? » – EYNAUD Philippe

62. **PRADIER Vincent** : « Transition écologique et management stratégique des parties prenantes : L'apport des ONG de solidarité internationale » – EYNAUD Philippe et GARBE Emmanuelle

63. **PRAT Christophe** : « Elaboration d'une méthode de classement des analystes financiers en fonction de la qualité des estimations et des recommandations » – CABY Jérôme et TOURON Philippe (Université Paris 1)

64. **PUGH Ariana** : «To feel without touch: Consumers, Identities and the digitally material garment» - SABRI Ouidade et BERGER-REMY Fabienne – En suspension d'études

65. **QUERY Ludivine** : « Comment l'activisme des marques est-il perçu, compris et ressenti par les collaborateurs et les futurs collaborateurs ? » – MICHEL Géraldine – En suspension d'études

66. **RANDRIAMANANTENA Nils** : « Quelles réponses organisationnelles des organisations publiques face aux crises ? L'influence de l'innovation managériale dans la reconstruction de sens et les prises de décisions en situations de crise » – RAULET-CROSET Nathalie

67. **REVEST Thomas** : « La volatilité du Business Model des Marketplaces : Pourquoi le Business Model des Marketplaces nécessite régulièrement des pivots ? » – CHABAUD Didier et PRATLONG Florent (Université Paris 1)

68. **SCHREINER Lena** : «Greening the trillions: Approaches to efficiently implement and finance a green hydrogen economy» – SAUSSIER Stéphane et MADLENER Reinhard (RWTH Aachen University)

69. **SHEN Zhiting** : « Gestion de fonds de roulement, performance financière et valorisation, le cas des PME en période de crise » – ZIANE Ydriss

70. **SLITINE Romain** : « Entreprendre au service du territoire : Comment créer des dynamiques entrepreneuriales au service d'un développement territorial durable ? » – CHABAUD Didier

71. **SPALETTA Claire** : « L'impact ambivalent des assistants vocaux sur l'empowerment des consommateurs » – SABRI Ouidade et LEMOINE Jean-François (Université Paris 1)

72. **TAINTURIER Paul** : « La RSE : Génèse d'une catégorie d'intervention syndicale » – BOURGUIGNON Rémi (IAE Gustave Eiffel)

73. **THOULY-VIDAL Charlotte** : « Mécanismes d'identification et de désidentification à la marque publique des collaborateurs d'une entité publique et conséquences sur les attitudes et les comportements organisationnels de ces mêmes collaborateurs » – SCHMIDT Géraldine et BERGER-REMY Fabienne

74. **TRAN Le Anh Duy** : «Selecting and managing the relationship with international logistics providers» – GAUTIER Frédéric

75. **VIERGE Yamina** : « Analyse d'un processus d'institutionnalisation d'innovation sociale dans un écosystème local - Le cas de la transformation sociale en région Occitanie » – RAULET-CROSET Nathalie

76. **WIERS Jan** : «Immigrant entrepreneurship: New tendencies and perspectives on a classical domain facing modern day transition» – CHABAUD Didier et ROSE Philippe (Hannam University - Korea)

77. **WINNINGER LEMARQUIS Geneviève** : « L'intégration de la digitalisation dans les relations d'engagement acheteur-vendeur » – MERCANTI GUERIN Maria

78. **ZHONG Yi** : «Research on the development of sustainable finance in Asia: An in-depth discussion of the theory of sustainable finance based on the national conditions of certain developing countries in Asia» – DESSERTINE Philippe

79. **ZIRARI Sara** : « Le management des associations sous le prisme de la justice sociale » – EYNAUD Philippe



ANNEXE 4 - LISTE DES THÈSES SOUTENUES ET SITUATION DES DOCTEURS

LISTES DES THÈSES

- 1 - **ROULY Laura**
« La contribution des TIC dans le management à distance de la prévention en santé – Sécurité au travail »,
GAUTIER Frédéric et LASSAGNE Marc (ENSAM de Paris) (11/01/2022)
- 2 - **KONATE Mariam**
« Consolidation de la dynamique identitaire et des modes de gouvernance par des pratiques d'accountability : Le cas de deux coopératives financières françaises »,
EYNAUD Philippe et MOUREY Damien (UPF) (22/02/2022)
- 3 - **KASMI Ghizlane**
« Brand mention in rap subculture: A reciprocal influence phenomenon between brands and rappers »,
MICHEL Géraldine et ZEITOUN Valérie (04/04/2022)
- 4 - **ULLAH Rahman**
« How and when Downsizing affects Survivors' Innovative Performance: Three sequential studies examining the critical role of Interpersonal Conflict »,
NOËL Florent (14/06/2022)
- 5 - **DELMAS Sylvain**
« La relation ambivalente des collaborateurs à la marque : Manifestations et conséquences sur l'attitude envers la marque »,
MICHEL Géraldine et BERGER-REMY Fabienne (14/11/2022)
- 6 - **ROUAULT Julie**
« Three essays on sustainable policies implementation challenges in France: The cases of green public procurement and social reporting requirements »,
SAUSSIER Stéphane (23/11/2022)
- 7 - **GUENEAU Grégory**
« Entrepreneurial Ecosystems structure, a measurement framework and first findings in African low income countries »,
CHABAUD Didier et CHALUS-SAUVANNET Marie-Christine (Université Lyon 3) (12/12/2022)
- 8 - **HADDAD-BACRY Samuel**
« L'offre et le choix de consommation culturelle : De la catégorisation à l'accessibilité des œuvres »,
MICHEL Géraldine (13/12/2022)
- 9 - **BANGASH Bushra**
« Customer control and employees' workplace attitudes: Moderated by perceived organizational/supervisory support and mediated by basic psychological needs of self-determination theory »,
DE LA VILLARMOIS Olivier (15/12/2022)

SITUATION DES DOCTEURS 2021

- **AL FOUHAILI Nadim**
Compliance & Internal Audit à Mercy-USA for Aid and Development – Tripoli, Liban
- **BERROU Romain**
Conseiller en recherche et développement à Tallis Consulting
- **BOUTRU Anaïs**
Maître de conférences à l'Université Paris Dauphine – PSL, France
- **COLAUTTI Philippe**
Directeur général de l'association Sauvegarde de la Marne pour la protection de l'enfance à Reims
- **CORDELIER Benoît**
Professeur à la faculté de communication de l'UQAM – Montréal, Canada
- **DEHIRI FELLAH Nawel**
Maître de conférences à AgrosParisTech - Université Paris Saclay
- **GILLE Augustin**
Lecturer à l'Institut Catholique de Paris
- **EL HANA Nadr**
Associate Professor / Head of Master of Digital Marketing à EDC Business School, Paris
- **LEROY Christela**
Enseignant-chercheur à PPA Business School, Paris
- **LEVY Yann**
Enseignant-chercheur & directeur pédagogique des mastères spécialisés en marketing digital à PPA Business School Paris
- **TOLLET VOLZ Anne-Sophie**
Maître de conférences à l'UPEC
- **ZESHAN Muhammad**
Assistant professor at Ghulam Ishaq Khan institute of engineering sciences and technology in Pakistan



ANNEXE 5 - LISTE DES ACTIVITÉS INTERNES

SÉMINAIRES INTERNES

MAI – APRÈS-MIDI RECHERCHE

• 4 JANVIER 2022

Agathe FONSAGRIVES

« La prise en compte des enjeux éthiques du matching RH dans la conception et la mise en œuvre des outils de matching RH », sous la direction de Clotilde CORON

Jérôme COULLARÉ

« Quantification de la diversité : objectifs, enjeu et limites », sous la direction de Clotilde CORON

Noha EL ATTAR

« Quels sont les impacts des émotions négatives des managers sur l'application de la justice ? Le genre fait-il une différence ? », sous la direction de Clotilde CORON

Céline BOURAND

« Le rôle des dispositifs de jugement et modèles de GRH sur le processus de socialisation professionnelle des individus au sein des organisations », sous la direction de Florent NOËL

Marc-Aurèle FERRACCI

« Tech Disruption in Education and the Stealth Turn to Human Capital Generation: A Comparative Study of Higher Education Institutions in France and the United States », sous la direction de Florent NOËL

Frédéric AUDIAS

« Les usages stratégiques du don contre don : Exemple de la planification du temps de travail dans un groupe casinotier », sous la direction de Florent NOËL et de Marion VOISIN-SOULEROT

Imène LAOURI

« Le double engagement formel-informel et les inégalités de genre dans l'organisation », sous la direction de Clotilde CORON et de Géraldine SCHMIDT

Karima EL KARNE

« Les meta-organisations à l'épreuve des crises : cas d'une association régionale d'agences de voyages au Maroc », sous la direction de Nathalie RAULET-CROSET

Samuel DESGUIN

« Modéliser la relation de travail des coopératives de travailleur-euses autonomes pour renforcer un espace d'autonomie et de sécurité », sous la direction de Wim LAURIER, Isabelle FERRERAS et Geert POELS. Doctorant à l'UC Louvain – Saint-Louis Bruxelles, Samuel réalise un séjour de recherche à l'IAE Paris-Sorbonne sous la direction de Philippe EYNAUD.

• 15 FÉVRIER 2022

Camille LEDOUX

Propos introductifs sur la portée du pragmatisme pour l'étude des organisations : l'exemple de l'apprentissage situé

Alvin PANJETA

Pragmatisme et outils de gestion

Patrick GILBERT

Théorie de l'activité et pragmatisme américain

• 22 MARS 2022

Emmanuelle GARBE et Alban OUAHAB (Télécom Paris)

« Draw me my factory: understanding the power of organizational cartoons in shaping employees' representations of the future of work »

Didier CHABAUD, Philippe EYNAUD et Nathalie RAULET-CROSET

« Entrepreneuriat, solidarité et espace – Le cas d'un espace de co-working d'entrepreneuriat solidaire »

• 28 JUIN 2022

Claude ROUSSILLON-SOYER, Post-doctorant, Université Toulouse – Jean Jaurès

Sevag KERTECHIAN, Professeur assistant, Université canadienne de Dubaï

Élise GOISEAU, Professeure assistante, Excelia

Mélia ARRAS-DJABI, Maîtresse de conférences, IUT de Sceaux, Université Paris-Saclay

Pauline de BECDELIEVRE, Maîtresse de conférences, ENS Paris-Saclay

Nathalie LALLEMAND-STEMPAK et Philippe EYNAUD : « Vers une autre gestion », Édition *Les liens qui libèrent*.

• 4 OCTOBRE 2022

Nathalie RAULET-CROSET

Présentation de la Chaire MAI et des principaux axes et projets

Nuno GUIMARARES

« Pour une nouvelle logique institutionnelle de la durabilité : une approche transdisciplinaire »

Olivier CRISTOFINI et Florent NOËL

« Du mimétisme à la coercition, les tribulations d'une innovation managériale : une analyse lexicométrique des discours sur la GPEC dans la presse française »

• 8 NOVEMBRE 2022

Mélia ARRAS-DJABI

« Organisations and Orchestration of Role-playing - Study of Self-staging and Role-playing at Work », article soumis à *Organization Studies*

Hammou OUHDA

« Le rôle du contrat psychologique dans la construction de l'engagement des salariés en contexte multi-agents : le cas des consultants des ESN », 3^e année de thèse, sous la direction de Clotilde CORON et Géraldine SCHMIDT

MAI – SÉMINAIRE SOLIDARITÉ ET ORGANISATION

• 4 FÉVRIER 2022

Mariam KONATE, Doctorante, IAE Paris-Sorbonne

« Consolidation de la dynamique identitaire et des modes de gouvernance par des pratiques d'accountability : Le cas de deux coopératives financières françaises »

Jeová TORRES SILVA JÚNIOR, Laboratório Interdisciplinar de Estudos em Gestão Social, Universidade Federal do Cariri (LIEGS/UFCA), Brésil

« Les banques communautaires comme acteurs de la démocratie économique et de la gestion sociale au Brésil »

Samuel DESGUIN, Doctorant, Center for Research in Economics (CEREC), Université Saint-Louis Bruxelles, Belgique

« Modéliser et caractériser la relation de travail et d'emploi au sein des coopératives de travailleur-euses autonomes : étude comparative SmartBE/Coopaname »

• 30 MAI 2022

Vincent PRADIER, Doctorant, IAE Paris-Sorbonne

« Concilier impératif humanitaire et transition écologique : le cas des stratégies de réduction de l'empreinte environnementale des ONG »

Laura AUFRÈRE, Doctorante, CEPN, Université Sorbonne Paris Nord

« Le commoning comme pratique de gestion d'une infrastructure culturelle professionnelle, le cas d'un artist-run space »

Rana BOUJAOUDE, Doctorante, IAE Paris-Sorbonne

« Telework in IT labor market during Covid-19 crisis »

• 1^{er} DÉCEMBRE 2022

Valeria CICONTE, University Magna Graecia Catanzaro-Law School

« The European health system and the third sector: legal and economic implications »

Adrien LAURENT, Université Dauphine, Paris

« Competing for representativeness: the meta-organizational dimension of epistemic competition. The case of a dissident organization in the French addiction field »

Sara ZIRARI, IAE Paris-Sorbonne

« Le management des associations sous le prisme de la justice sociale »

M&V – ATELIER DE RECHERCHE

• 18 JANVIER 2022

Ghizlane KASMI

«When negative brand mention in rap benefits the brand»

Sylvain DELMAS

«Incongruence des valeurs marque/collaborateur et compétence perçue dans la gestion de la marque : Quels impacts sur le comportement du collaborateur à l'égard de la marque ? »

• 25 JANVIER 2022

Fabien PÉCOT, Associate Professor, TBS Education, Barcelone

«A Practitioner Approach to the Making of Heritage Print Advertisements»

• 8 MARS 2022

Géraldine MICHEL

« Construction d'une introduction d'article : Questions & réponses »

Yann LEVY

« Réseaux sociaux : Exploration des problématiques d'homophilie et de chevauchement à travers deux propositions de travaux. »

• 28 JUIN 2022

Hélène TAHI

« L'artification des marques de luxe peut-elle créer de la valeur pour la société et les individus ? Une étude par l'approche philosophique de la poésie. »

Samuel HADDAD

« L'offre et la consommation de produits culturels : De la classification à l'accessibilité des œuvres. »

• 6 DÉCEMBRE 2022

Yann LEVY et Laurent TARNAUD

« Vie privée et intimité, des frontières toujours aussi floues à l'heure d'internet ? Études pré et post Covid-19. »

Feriel BENABDESLEM

« Impact de la communication générative sur le consommateur : Effet modérateur de la construction de soi (Self-Construct). »

SRM – SÉMINAIRE ETI

• 16 FÉVRIER 2022

Léo-Paul DANA, Professeur titulaire à l'Université Dalhousie, Canada

« Comment faire publier un travail : Conseils d'un rédacteur »

• 15 NOVEMBRE 2022

Grégory GUÉNEAU

« Entrepreneurial Ecosystems Structure: A Network Measurement Framework and First Findings in African Low Income Countries »

Camille HENRION

« Créer une dynamique de coopération entrepreneuriale dans un territoire de faible densité. Le cas du Clus'Ter Jura. »

LAB – ATELIER D'ÉCRITURE

• 25 JANVIER 2022 - 12H

Pierrette HOWAYECK, doctorante à l'IAE Paris-Sorbonne et **Chloé DAVIOT**, doctorante, laboratoire de recherche « Larequoi »

« Les chartes de télétravail au prisme de la quantification. Le cas de la fonction publique française au temps de la Covid-19 »

Anne-Laure DELAUNAY, docteure de l'IAE Paris-Sorbonne

« Le journalisme narratif pour faire parler la recherche en management. Le cas d'une recherche sur la transformation managériale à l'ère digitale. »

• 21 MARS 2022

Anaïs BOUTRU-CREVEUIL, docteure, IAE Paris-Sorbonne

« Le management des tensions compétitives temporelles. »

Sara DOTTO, doctorante, ED Management

« Don't let me down! Job crafting for sustainable employability »

Diego MARTIN-SANCHEZ, doctorant, ED Management

• 22 JUIN 2022

Paul TAINURIER, doctorant, IAE Paris-Sorbonne

« Entering an institutional transition context? The case of social dialogue on OSH issues in a large French company »

Mactar CAMARA, doctorant, IAE Paris-Sorbonne

« Les syndicats face aux restructurations avec suppressions d'effectifs : des cadres de l'action collective à la capacité d'influence »

• 22 NOVEMBRE 2022

Romain SLITINE et Bérangère DESCHAMPS

« The emergence of collective enterprises. An agentic perspective », actuellement en révision dans International Small Business Journal.

Un chapitre d'ouvrage de **Juliette PINON**, qui doit être proposé à un ouvrage collectif sur ESS et Territoires (coordonné par Didier CHABAUD, Philippe EYNAUD, et Nathalie RAULET-CROSET).

LAB – DIVERS

• 28 FÉVRIER 2022 - 12H30

Intervention de **Christine DUGOIN-CLÉMENT**, Professeure affiliée, IAE Paris-Sorbonne

« Comprendre la crise en Ukraine. »

Cette intervention est proposée à la communauté IAE Paris-Sorbonne (étudiants, personnels et Alumni).

SRM – « COMPTA CONTRÔLE FINANCE SORBONNE »

• 10 FÉVRIER 2022

Jérôme CABY, Clotilde CORON et Ydriss ZIANE

« The Effect of Top Management Team Gender Diversity on Climate Change Management: An International Study »

• 10 MARS 2022

Hubert de LA BRUSLERIE, membre associé LAB IAE Paris Sorbonne

« The Dynamics of Leverage of newly controlled Target Firm: Evidence after an Acquisition »

• 7 AVRIL 2022

Isabelle ANDERNACK, doctorante sous la direction d'Élisabeth ALBERTINI

« Évolution de la stratégie de communication d'une organisation internationale en quête de légitimité vis-à-vis de ses financeurs : les leçons de l'UNESCO »

• 12 MAI 2022

Zinaba ATMAN, doctorante sous la direction d'Éric LAMARQUE

« La discipline de marché et la maîtrise du risque de défaillance par la gouvernance des banques »

• 9 JUIN 2022

Louis ABRAHAM, sous la direction de Philippe RAIMBOURG

Johan MACQ, sous la direction de Yannick MALEVERGNE

Maria SPYRAKI, sous la direction de Constantin MELLIOS et Kostas ANDRIOSPOULOS

• 4 OCTOBRE 2022

Sylvere Landry KAMENI, doctorant sous la direction de Stéphane SAUSSIER et Dominique JACQUET (École des Ponts Paris Tech)

« Optimisation de la Structure de financement d'un projet d'énergies renouvelables par la dette mezzanine. »

Dettes Mezzanine, principal déterminant du recours à la technique du financement de projet dans le secteur des énergies renouvelables en France.

SRM – MARKETING

• 10 FÉVRIER 2022

Demba OUSMANE DIOUF qui soutiendra sa thèse le 28 février prochain
« Influence de la couleur et de la typographie des sites web marchands sur les réactions de l'internaute »

Nicolas KUSZ

« Influence de la voix d'un assistant vocal sur les réactions des utilisateurs et leur adoption : résultats d'une enquête qualitative menée auprès des consommateurs »

• 24 MARS 2022

Alexandre NASSAR, IAE Paris-Sorbonne

« Activisme de marque : le point de vue des bénéficiaires des causes défendues »

Baptiste BILLON, EMS

« Les effets de la note des avis en ligne sur les réactions des internautes : le cas du format de notation au sein du secteur de l'hébergement touristique »

Romain ROUSSEAU, EMS

« Luxe et temps, comprendre l'impact de la dimension temporelle d'un produit de luxe sur la valeur perçue par le consommateur : revue de la littérature »

• 16 JUIN 2022

Mylène LIPP, EMS

« Instagram et le parcours d'achat des adolescentes en commerce social: expérimentation de la méthode « tracking » sur smartphone »

Genevieve LEMARQUIS, IAE Paris-Sorbonne

« La maturité digitale et son influence sur l'engagement dans la relation acheteur-vendeur B2B »

SRM – CONFÉRENCE E2PME

• 17 FÉVRIER 2022

Y. GENEST, Vice-Présidente, Les Cigales

L'investissement à impact : un levier de transformation des territoires ?

• 10 MARS 2022

S. BAUDET, Expert, Banque des Territoires

Les nouvelles perspectives de l'entrepreneuriat de territoires.

• 24 MARS 2022

Y. LE BRETON, Directeur général, ANCT

Quelle place pour l'entrepreneuriat dans les programmes de développement des espaces ruraux et urbains ?

• 31 MARS 2022

F. TIBERGHIEn, Président, FAIR

Les nouveaux enjeux de la finance sociale et solidaire dans les territoires.

SRM – JOURNÉE RECHERCHE

• 27 JUIN 2022 – 13h30

Journée d'étude « Entreprises et Impact Social »

• 27 JUIN 2022 – 18h30

Table ronde « Entreprise et Impact Social » : « Vers un renouveau des problématiques de gestion »

Denis DEMENTHON, Directeur Général de France Active, **Philippe DESSERTINE**, Professeur IAE Paris-Sorbonne, **Geneviève FERONE-CREUZET**, Associée et co-fondatrice de Prophyl et **Hélène VALADE**, Directrice Développement et Environnement, groupe LVMH



ANNEXE 6 - LISTE DES PRODUCTIONS SCIENTIFIQUES

Articles publiés dans des revues internationales

1. AIME I., BERGER-REMY F., LAPORTE M.-E. (2022)

The brand, the persona and the algorithm: How datafication is reconfiguring marketing work. *Journal of Business Research*, 145, 814-827.

2. ALLAM Z., BIBRI S. E., CHABAUD D., MORENO C. (2022).

The Theoretical, Practical, and Technological Foundations of the 15-Minute City Model: Proximity and Its Environmental, Social and Economic Benefits for Sustainability. *Energies*, 15 (16), 6042.

3. ALLAM Z., BIBRI S. E., CHABAUD D., MORENO C. (2022)

The '15-Minute City' concept can shape a net-zero urban future. *Humanities and Social Sciences Communications*, 9 (1), 126.

4. ALLAM Z., BIBRI S. E., JONES D., CHABAUD D., MORENO C. (2022)

Unpacking the '15-Minute City' via 6G, IoT, and Digital Twins: Towards a New Narrative for Increasing Urban Efficiency, Resilience, and Sustainability. *Sensors*, 22 (4), 1369.

5. ALLAM Z., SHARIFI A. (2022)

Research Structure and Trends of Smart Urban Mobility. *Smart Cities*, 5 (2).

6. ALLAM Z., SHARIFI A., BIBRI S. E., CHABAUD D. (2022)

Emerging Trends and Knowledge Structures of Smart Urban Governance. *Sustainability*, 14 (9), 5275.

7. ALLAM Z., SHARIFI A., BIBRI S. E., JONES D. S., KROGSTIE J. (2022)

The Metaverse as a Virtual Form of Smart Cities: Opportunities and Challenges for Environmental, Economic, and Social Sustainability in Urban Futures. *Smart Cities*, 5 (3), 771-801.

8. ALLAM Z., SHARIFI A., GIURCO D., SHARPE S. (2022)

Green new deals could be the answer to COP26's deep decarbonisation needs. *Sustainable Horizons*, 1, 100006.

9. AMORES-SALVADO J., MARTIN-DE CASTRO G., ALBERTINI E. (2022)

Walking the talk, but above all, talking the walk: Looking green for market stakeholder engagement. *Corporate Social Responsibility and Environmental Management*.

10. ANGEAR B., BARTHOLOMEW M., ELVEN T., SABRI O., WALKER D., TIMKE E. (2022)

Roundtable on Taboos and Advertising. *Advertising & Society Quarterly*.

11. BIBRI S. E., ALLAM Z. (2022)

The Metaverse as a Virtual Form of Data-Driven Smart Urbanism: On Post-Pandemic Governance through the Prism of the Logic of Surveillance Capitalism. *Smart Cities*, 5 (2), 715-727.

12. BIBRI S. E., ALLAM Z. (2022)

The Metaverse as a virtual form of data-driven smart cities: the ethics of the hyper-connectivity, datafication, algorithmization, and platformization of urban society. *Computational Urban Science*, 2 (1), 22.

13. BIBRI S. E., ALLAM Z., KROGSTIE J. (2022)

The Metaverse as a virtual form of data-driven smart urbanism: platformization and its underlying processes, institutional dimensions, and disruptive impacts. *Computational Urban Science*, 2 (1), 24.

14. CABY J., CORON C., ZIANE Y. (2022)

The Effect of Top Management Team Gender Diversity on Climate Change Management: An International Study. *Sustainability*, 14 (2), 1032.

15. CABY J., ZIANE Y., LAMARQUE E. (2022)

The impact of climate change management on banks profitability. *Journal of Business Research*, 142, 412-422.

16. CAMARA R. M., CABY J., SALVADOR P. I. C. A. (2022)

The effects of capital structure on profitability in the Brazilian electricity sector. *International Journal of Governance and Financial Intermediation*, 1 (3), 203-217.

17. CORON C., SCHMIDT G. (2022)

Sex, Breadwinner Status and Perceived Job Insecurity: A Comparative Analysis in Europe. *Economic and Industrial Democracy*.

18. DE BOCK E., DOLGIN K., KOMBARGI L., ARNOULD B., VILCOT T., HUBERT G., LAPORTE M.-E., NABEC L., REACH G. (2022)

Finalization and Validation of Questionnaire and Algorithm of SPUR, a New Adherence Profiling Tool. *Patient Preference and Adherence*.

19. GARAUDEL P., LAURENT A., SCHMIDT G., EYNAUD P. (2022)

Between State and Market: specific forms and motives of Inter-Organizational Restructurings in the French nonprofit field. *Management international = International management = Gestión internacional*.

20. GILBERT P., LAPORTE M.-E. (2022)

War and peace in hospitals: Humans, objects and paradoxes. *Journal of Business Research*, 141, 253-263.

21. GUENEAU G., CHABAUD D., SAUVANNET M.-C. (2022)

Opening entrepreneurial ecosystem's black box: the power of networks in African low-income countries. *International Entrepreneurship and Management Journal*.

22. GUENEAU G., CHALUS-SAUVANNET M.-C., CHABAUD D. (2022)

Comment naviguer dans la jungle de l'écosystème entrepreneurial. *Harvard business review*.

23. KLESZCZOWSKI J., RAULET-CROSET N. (2022)

Evaluating social impact in practice: Constructing a response to institutional demand in a French nonprofit organization. *Annals of Public and Cooperative Economics*.

24. LAMARQUE E., QURESHI A. (2022)

Risk management practices and credit risk of the significantly supervised European banks. *Journal of Financial Regulation and Compliance*.

25. MICHEL G., STATHOPOULOU A., VALETTE-FLORENCE P. (2022)

Luxury is still alive and well: A spotlight on its multifaceted components. *Journal of Business Research*, 153, 276-284.

26. MICHEL G., TORELLI C., FLECK N., HUBERT B. (2022)

Self-brand values congruity and incongruity: Their impacts on self-expansion and consumers' responses to brands. *Journal of Business Research*, 142, 301-316.

27. RABASSA V., SABRI O., SPALETTA C. (2022)

Conversational commerce: Do biased choices offered by voice assistants' technology constrain its appropriation? *Technological Forecasting and Social Change*, 174, 121292.

28. RICHEL J.-L. (2022)

How cybercriminal communities grow and change: An investigation of ad-fraud communities. *Technological Forecasting and Social Change*, 174.

29. TORABI Z.-A., HALL C. M., ALLAM Z., GHADERI Z., SHARIFI A. (2022)

Sanctions and second home tourism: the experience of rural areas in Shemiranat, Iran. *Journal of Policy Research in Tourism, Leisure and Events*, 1-20.

30. TORABI Z.-A., SHALBAFIAN A., ALLAM Z., GHADERI Z., MURGANTE B., KHAVARIAN-GARMSIR A. (2022)

Enhancing Memorable Experiences, Tourist Satisfaction, and Revisit Intention through Smart Tourism Technologies. *Sustainability*, 14 (5), 2721.

31. TUGAUT B., SHAH S., DOLGIN K., REBIBO SEROR H., ARNOULD B., LAPORTE M.-E., LEE A., NABEC L., KAYALI R., WELLS J., PIETTE J., HUBERT G. (2022)

Development of the SPUR tool: a profiling instrument for patient treatment behavior. *Journal of patient-reported outcomes / J Patient Rep Outcomes*, 6 (1), 61.

32. VOLPERT J., MICHEL G. (2022)

Brand resurrections: How past and present narrations impact consumer reactions towards resurrected utilitarian brands. *Journal of Business Research*, 153, 479-493.

Articles publiés dans des revues françaises

1. BACHOUCHE H., SABRI O. (2022)

L'impact du statut participant ou non-participant des consommateurs sur l'évaluation des stratégies d'empowerment. *Recherche et Applications en Marketing (French Edition)*, 37 (4), 158-187.

2. CADET I. (2022)

La détection en matière de lutte contre la corruption : Enjeux et perspectives. *Revue du Groupe de recherches actions sur la criminalité organisée (GRASCO)*.

3. CHABAUD D., EYNAUD P., RAULET-CROSET N. (2022)

Le coworking : un espace cohérent pour marier entrepreneuriat et ESS ? *Management international*, 26 (2), 142.

4. CHABAUD D., EYNAUD P., RAULET-CROSET N. (2022)

Comment la solidarité peut-elle s'inscrire dans l'espace ? Le cas d'un espace de coworking d'entrepreneurs solidaires. *Revue internationale de psychosociologie et de gestion des comportements organisationnels*, Vol. XXVIII (75), 101-126.

5. DE LA BRUSLERIE H. (2022)

Calculs d'intérêt et du TEG dans les prêts immobiliers : Erreurs, conséquences juridiques, évolution récente. *Revue de droit bancaire et financier*, 3, 22-28.

6. DE LA BRUSLERIE H. (2022)

Les classes d'actions multiples et actions à droits de vote double : État des lieux et raisons d'un succès. *Gestion 2000*, 39, 157-175.

7. DUGOIN-CLÉMENT C. (2022)

Avec la reconnaissance de l'indépendance des républiques autoproclamées de Donetsk et Luhansk, la crise ukrainienne entre dans une nouvelle dimension. *Revue Défense Nationale*.

8. DUGOIN-CLÉMENT C. (2022)

Conflit de grande amplitude, risque high-tech et de guérilla. *Revue Défense Nationale*.

9. DUGOIN-CLÉMENT C. (2022)

Entre retraite et avancée : Où en est l'invasion russe en Ukraine ? *Revue Défense Nationale*.

10. DUGOIN-CLÉMENT C. (2022)

L'Ukraine, au coeur d'un bras de fer entre Moscou et Washington où l'OTAN est en jeu. *Revue Défense Nationale*.

11. DUGOIN-CLÉMENT C. (2022)

Qu'apprendre de la « guerre hybride » observée en Ukraine entre 2014 et novembre 2022 ? *Revue Défense Nationale*.

12. DUGOIN-CLÉMENT C. (2022)

Renforcement dans le Donbass et tentative de capitalisation russe de la situation en Ukraine. *Revue Défense Nationale*.

13. DUGOIN-CLÉMENT C. (2022)

Ukraine : conflit de grande amplitude, risque high-tech et de guérilla. *Revue Défense Nationale*.

14. DUGOIN-CLÉMENT C. (2022)

Ukraine : la guerre se joue également dans le cyberspace. *La revue de l'Université Panthéon-Sorbonne* #1257.

15. DUGOIN-CLÉMENT C. (2022)

Impact des réseaux sociaux sur la perception avant le jour du scrutin : Étude de cas des élections européennes de 2019. *Question(s) de Management*, n° 37 (7), 24-34.

16. DUGOIN-CLÉMENT C. (2022)

L'influence des contenus à forte charge émotionnelle sur la prise de décision et les comportements déviants : Une revue de littérature systématique. *Revue internationale de psychosociologie et de gestion des comportements organisationnels*, Vol. XXVIII (73), 85-108.

17. EL HANA N., SABRI O. (2022)

Does the type of parody content affect the attitude toward the politician? A 2 moderated-mediation analysis. *Décisions Marketing*, Avril-Juin (106).

18. GILBERT P., LAPORTE M.-E. (2022)

L'orientation patient à l'hôpital public : Un dispositif marketing comme compromis entre mondes. *Recherche et Applications en Marketing (French Edition)*, 38 (1).

19. GILBERT P., LAPORTE M.-E., RAULET-CROSET N. (2022)

Le « dispositif de gestion » : Un cadre méthodologique pour l'analyse psychosociale du « Patient-centered care » dans un hôpital parisien. *Psychologie du travail et des organisations*, 28 (4).

20. GRISARD R., PRADIER V. (2022)

Le soutien sous contrôle des acteurs de la société civile : Le cas des organisations de solidarité internationale françaises et européennes. *Alternatives Humanitaires*.

21. HENRION C. (2022)

Événements collaboratifs d'innovation et entrepreneuriat territorial : Une étude exploratoire. Innovations - Revue d'économie et de management de l'innovation.

22. LEFEBVRE V., FONROUGE C. (2022)

20 ans de publications en héritage : Des conversations à poursuivre et de nouvelles à initier. Revue de l'Entrepreneuriat, Vol. 21 (Hors Série), 13-36.

23. PANJETA A., MARTY R. (2022)

Entretien avec Robert Marty : mathématicien et philosophe. Le Libellio d'AEGIS, 18 (4), 5-19.

24. POTHIN G., BACHOUCHE H., CAMELIS C., SABRI O. (2022)

Compréhension des pratiques des consommateurs face à la cherté de la vie. Recherche et Applications en Marketing (French Edition), 1-24.

25. PRADIER V. (2022)

Les ONG françaises face à la globalisation de l'aide. Hermès, La revue.

26. SABRI O. (2022)

L'autodérision dans la publicité : rôles positifs de l'humilité de la marque et de l'humour perçu. Décisions Marketing, (105), 11-32.

27. SCHMIDT G., MOUREY D., BOBADILLA N. (2022)

How the «Lejabys» came into being: artists and workers in struggle. A spatio-temporal odyssey between mobilising and organising. M@n@gement.

28. YEZZA H., BARREDY C. (2022)

Thinking about future research on entrepreneurship and innovation in the family business field: An interview with Professor Alfredo De Massis. Revue de l'Entrepreneuriat.

Ouvrages et direction d'ouvrages

1. ALLAM Z., RAISAH TAKUN Y. (2022)

Rethinking Smart Cities. Edward Elgar.

2. CADET I., PLUCHART J.-J. (2022)

La finance durable et responsable, paradoxes théoriques et pratiques. ESKA-MA.

3. DUGOIN-CLÉMENT C. (2022)

Influence et manipulations : des conflits armés en Ukraine modernes aux guerres économiques - Édition augmentée. Va Éditions.

4. LALLEMAND-STEMPAK N., EYNAUD P. (2022)

Vers une autre gestion. Les Liens qui Libèrent.

5. MICHEL, G. (2022)

Au cœur de la marque. 4^e Édition, Dunod.

6. MIGLIORELLI M., LAMARQUE E. (2022)

Contemporary Trends in European Cooperative Banking. Sustainability, Governance, Digital Transformation, and Health Crisis Response. Palgrave Macmillan.

7. NOËL F., SCHMIDT G. (2022)

Employabilité et mutations industrielles. Entre trajectoires individuelles et projets organisationnels, ISTE Éditions.

Chapitres d'ouvrages

1. ALLAM Z., MORENO C., CHABAUD D., PRATLONG F. (2022)

Proximity-Based Planning and the "15-Minute City": A Sustainable Model for the City of the Future. In : The Palgrave Handbook of Global Sustainability. Springer International Publishing.

2. BEJI-BECHEUR A., LAPORTE M.-E. (2022)

Le marketing comme projet éthique.

In : Petits manuels de la grande transition: vers une autre gestion. Les Liens qui Libèrent.

3. CABY J. (2022)

The uniqueness of BSIS at the service of Business Schools.

In : BSIS: A decade of impact. EMS.

4. CADET I. (2022)

Finance durable vs finance responsable : la déclaration de performance extra-financière (DPEF) à l'aune de la taxinomie européenne et reporting RSE.

In : La finance durable et responsable, paradoxes théoriques et pratiques. ESKA-MA.

5. CADET I. (2022)

L'expertise.

In : Encyclopédie du management public. IGPDE Éditions.

6. DELAUNAY A.-L. (2022)

Digital technologies as a lever for developing the employability of middle managers.

In : Employability and industrial mutations: between individual trajectories and organizational strategic planning. ISTE Wiley.

7. DUGOIN-CLÉMENT C. (2022)

« La Post-vérité est-elle marqueur de notre temps ? Le cas de l'Ukraine »

In : Post-vérité, La question de la crédibilité de la recherche scientifique à l'heure des faits alternatifs. Presses Universitaires de Bordeaux.

8. DUGOIN-CLÉMENT C. (2022)

Balloon, premier courtier digital en assurance panafricaine.

In : Guide de l'antifragilité. Éditions EMS.

9. DUGOIN-CLÉMENT C. (2022)

Intelligence Artificielle dédiée à la gestion des ressources humaines : entre innovation, confiance biais humains et algorithmiques.

In : Intelligence artificielle & intelligence humaines. Édition ESKA.

10. DUGOIN-CLÉMENT C. (2022)

L'équilibre instable.

In : Guide de l'antifragilité. Éditions EMS.

11. FRUCQUET P., CARASSUS D., CHABAUD D., MARIN P. (2022)

Politiques de Smart City et transformation des collectivités locales : le cas de la ville de Biarritz.

In : Profession Cadre service public, partie Études de Cas. Presses Universitaires Blaise-Pascal.

12. GARBE E., VIGNAL J. (2022)

Quels futurs possibles dans les Usines du futur ? Le cas des opérateurs dans une entreprise de l'aéronautique.

In : Employabilité et mutations industrielles : Entre trajectoires individuelles et projet organisationnel. ISTE Éditions.

13. GARBE E., VIGNAL J. (2022)

What are the Possible Futures in the Factories of the Future? The Case of Operators in an Aeronautics Company.

In : Employability and Industrial Mutations: Between Individual Trajectories and Organizational Strategic Planning. Wiley.

14. GILBERT P. (2022)

Carrières et compétences. Pratiques et éléments de théorie.

In : Psychologie et carrières. De Boeck.

15. LAPORTE M.-E., NABEC L. (2022)

Augmenter la perception du risque pour motiver le changement de comportement, une stratégie à utiliser avec précaution en santé publique.

In : Marketing social et Nudges : comment changer les comportements en santé ? Éditions EMS.

16. MEIER P., LAPORTE M.-E. (2022)

Education thérapeutique du malade rénal chronique et nudge : le mariage de la carpe et du lapin ?

In : Marketing social et Nudges: comment changer les comportements en santé ? Éditions EMS.

17. MERCANTI-GUERIN M. (2022)

De la créativité perçue au biais de statu quo le cas des jumeaux numériques dans l'habitat.

In : Intelligence artificielle & Intelligence humaine. Éditions ESKA.

18. MERCANTI-GUERIN M. (2022)

Comment perdre la maîtrise de sa politique RSE ? Le cas facebook.

In : RSE et numérique : Une vision francophone.

19. NOËL F., SCHMIDT G. (2022)

L'employabilité comme impératif managérial.

In : Employabilité et mutations industrielles : Entre trajectoires individuelles et projet organisationnel. ISTE Éditions.

20. YEZZA H., CHABAUD D. (2022)

Gender Equality in Family Business Succession: Does Religion and Socio-cultural factors Matter? Evidence from Tunisia.

In : Women & Family (Businesses) across Entrepreneurial Contexts. Edward Elgar Publishing.



ANNEXE 7 - LISTES DES PUBLICATIONS À VISÉE PROFESSIONNELLE 2021

The Conversation

- **28 janvier 2022**
Russie-Ukraine : la guerre est-elle inévitable ? – Christine DUGOIN-CLÉMENT
- **2 février 2022**
Industrie du tabac : des investissements toujours florissants malgré les conséquences délétères sur la santé – Jérôme CABY et Pierre-Yves LAGROUE
- **25 février 2022**
Quelle efficacité pour les sanctions occidentales contre la Russie ? – Christine DUGOIN-CLÉMENT
- **28 février 2022**
Point de situation sur la crise en Ukraine – Christine DUGOIN-CLÉMENT
- **14 mars 2022**
Ukraine : la guerre se joue également dans le cyberspace – Christine DUGOIN-CLÉMENT
- **6 avril 2022**
L'armée russe s'est retirée du nord de Kiev : défaite ou repli tactique ? – Christine DUGOIN-CLÉMENT
- **30 mai 2022**
La Russie est-elle vraiment en train de perdre la guerre de la communication contre l'Ukraine ? – Christine DUGOIN-CLÉMENT
- **24 juillet 2022**
Invasion russe de l'Ukraine : l'heure de gloire de l'OSINT – Christine DUGOIN-CLÉMENT
- **18 septembre 2022**
Face à la contre-offensive ukrainienne, la Russie hésite sur la communication à adopter – Christine DUGOIN-CLÉMENT
- **27 octobre 2022**
Le marketing digital est-il en voie de disparition ? – Maria MERCANTI-GUERIN
- **28 octobre 2022**
Fosun : la maison mère du Club Med face au mur de la dette – Jérôme CABY

FNEGE Medias

- **16 mars 2022**
Qu'est ce que « le genre » ? – Clotilde CORON
- **20 mars 2022**
Qu'est-ce que « l'analytique RH » ? – Clotilde CORON
- **26 mars 2022**
Renégocier les contrats : pour le meilleur ou pour le pire ? – Stéphane SAUSSIER
- **12 mai 2022**
Qu'est-ce que le « Name and shame » ? – Marianne DOURNAUX
- **12 mai 2022**
Qu'est-ce que la compétence ? – Patrick GILBERT
- **12 mai 2022**
Qu'est-ce que « l'instrumentation de gestion » ? – Patrick GILBERT
- **12 mai 2022**
Qu'est-ce que la « Manipulation de cours » ? – Marianne DOURNAUX

- **13 mai 2022**
Portrait du Professeur Jean-Pierre HELFER et Géraldine MICHEL
- **13 mai 2022**
Qu'est-ce que la « Soft law » ? – Marianne DOURNAUX
- **13 mai 2022**
Qu'est-ce qu'une « OPA » ? – Marianne DOURNAUX
- **15 mai 2022**
Qu'est-ce que « l'Abus de majorité et de minorité » ? – Marianne DOURNAUX
- **23 mai 2022**
Qu'est-ce que la rentabilité ? – Jérôme CABY
- **23 mai 2022**
Qu'est-ce que la solvabilité ? – Jérôme CABY
- **26 mai 2022**
Qu'est-ce que le délit d'initié ? – Marianne DOURNAUX
- **28 mai 2022**
Qu'est-ce que « l'Abus de biens sociaux » ? – Marianne DOURNAUX
- **30 mai 2022**
Qu'est-ce que la fusion-acquisition ? – Marianne DOURNAUX
- **10 juin 2022**
Nos enseignants-chercheurs primés par la FNEGE !
- **15 novembre 2022**
Qu'est-ce que l'évaluation d'entreprise ? – Jérôme CABY
- **15 novembre 2022**
Qu'est-ce que le « Say on Climate » ? – Jérôme CABY

Xerfi Canal

- **6 janvier 2022**
Droit et intelligence artificielle : code is law ou law is code ? – Marianne DOURNAUX
- **8 mars 2022**
Viralité des informations : de l'intoxication individuelle à l'intoxication collective – Maria MERCANTI-GUERIN
- **16 mai 2022**
L'entreprise face à l'égalité entre les femmes et les hommes – Clotilde CORON
- **7 décembre 2022**
Communication d'influence : les leçons du duel Poutine-Zelensky – Christine DUGOIN-CLÉMENT
- **12 décembre 2022**
Les jeux vidéo en ligne et le blanchiment d'argent sale – Jean-Loup RICHET

IAE Paris-Sorbonne
Business School
8 bis, rue de la Croix Jarry -
75013 Paris
www.iae-paris.com



CONTACT

Paola Berdugo, Responsable du service Recherche
Bât D - Bureau D.26
01 44 08 11 78
lab@iae.pantheonsorbonne.fr

